



**ŠKOLNÍ VZDĚLÁVACÍ PROGRAM  
PRO PŘEDŠKOLNÍ VZDĚLÁVÁNÍ**

**Mateřské školy Gemerská, příspěvková organizace  
IČO 750 26 317**

**„HRAJEME SI SPOLU“**

**MOTTO: „Každý den strávený v MŠ je pro děti radostnou  
událostí a zdrojem dobrých základů do života.“**

**zpracován: 1.1.2003**

**aktualizován: ~~březen 2010, leden 2011~~, únor 2013**

**projednáno na pedagogické radě: ~~29. 4. 2010~~, 6. 2. 2013**

## **Obsah:**

1. Identifikační údaje o škole
2. Obecná charakteristika školy
3. Podmínky vzdělávání
4. Organizační chod a řízení mateřské školy
5. Organizace vzdělávání
6. Charakteristika vzdělávacího programu
7. Školní preventivní program
8. Evaluační systém
9. Environmentální výchova, vzdělávání a osvěta

## 1. Identifikační údaje o škole

Název:	Mateřská škola Gemerská, příspěvková organizace
Adresa:	Gemerská 506, 784 01 Litovel
e-mail:	<a href="mailto:ms.gemerska@seznam.cz">ms.gemerska@seznam.cz</a>
Ředitelka školy:	Irena Blektová
Právní forma:	příspěvková organizace
Telefon:	585 341 360
Zřizovatel:	Město Litovel, náměstí Přemysla Otakara 778
IČO:	750 26 317

## 2. Obecná charakteristika školy

Mateřská škola Gemerská, příspěvková organizace je škola s dlouhodobou tradicí. Byla postavena v roce 1968 jako účelová stavba mateřská škola - jesle, v roce 1994 byly jesle zrušeny a byla zde přemístěna Mateřská škola Vítězná v Litovli. Budova mateřské školy je uprostřed rozlehlé zahrady a je vystavěna do tvaru písmene „U“. V první části se nachází kancelář vedení školy, tři oddělení s ložnicemi na patře, šatny a sociální zařízení. V druhé části potom dvě třídy mateřské školy adaptované po jeslích. V zadní části jsou provozní místnosti, prádelna a stálá tělocvična. V prostorné zahradě se nachází škvárové hřiště, nyní s povrchem z makadamu, čtyři pískoviště, travnatá plocha vybavená zelenými a dřevěnými průlezkami a velký dřevěný altán. Všechny tyto prostory jsou využívány k činnostem dětí, hlavně v letním období.

Od roku 2002 je součástí naší Mateřské školy Gemerská i dvoutřídní Mateřská škola Kollárova v Litovli, umístěná v původní soukromé vile a postupně prošla úpravami pro potřeby mateřské školy. K budově patří velká zahrada pro rekreační pobyt dětí a v roce 2009 prošla celkovou rekonstrukcí a je vybavena moderními herními prvky. Budova je jednopatrová s podkrovím, v přízemí je výdejna stravy, dvě jídelny, šatna, herna pro děti a sociální zařízení. V prvním patře je druhá herna, šatna, ložnice a sociální zařízení.

### **3. Podmínky vzdělávání**

#### **Věcné podmínky**

Mateřská škola Gemerská je pětiletá, rozdělena na část I (3 třídy) a část II (2 třídy). Obě části mají vlastní výdejnu jídla, malou sborovnu, společnou tělocvičnu a v části I je ředitelna. Součástí prostor pro činnosti dětí jsou oddělené šatny, sociální zařízení a ložnice. Mateřská škola je bezbariérová a může přijmout i dítě s tělesným zdravotním postižením. Škola má nedostatečné skladové prostory a budova postrádá zateplení (je dána žádost o dotaci). Ve spolupráci se zřizovatelem Město Litovel je prostředí i okolí mateřské školy rekonstruováno (střecha, okna, chodníky, nové herní prvky):

Vybavení hračkami, pomůckami a zařízením pro činnosti dětí je vyhovující a je postupně obnovováno.

Na budově školy je Informační vývěska pro rodiče o akcích a činnosti školy.

Mateřská škola Kollárova sídlí v upravených prostorách starší soukromé stavby. Je dvoutřídní, s vlastní výdejnou jídla a má nově rekonstruovanou zahradu s novými herními prvky. Postupně je obnovováno i vnitřní vybavení (úložné skříně na hračky, kuchyňský nábytek).

#### **Životaspráva dětí**

Obě mateřské školy vydávají stravu dovezenou ze Školní jídelny v Litovli, Studentů 91. Jídelna dováží stravu ve speciálních termoboxech. Spolupracujeme s ředitelkou školní jídelny ohledně skladby jídelníčku, případné připomínky aktuálně řešíme.

Jsou respektovány individuální zdravotní obtíže dětí (alergie). Snažíme se ve spolupráci s rodiči odstranit vybíravost dětí v jídle. Dodržujeme pravidelné intervaly mezi jídly, dostatek pohybu dětí na čerstvém vzduchu a ve všech odděleních je dodržován celodenní pitný režim.

Je respektována individuální potřeba aktivity a odpočinku dětí.

#### **Psychosociální podmínky**

Snahou je vytvoření příznivého ovzduší pro práci...

Nově příchozí děti mají možnost adaptace společně s rodiči, děti jsou vedeny ke spolupráci a kamarádství. Agresivní projevy chování jsou potlačovány. Učitelky se vzájemně informují o individuálních zvláštích dětí, respektují je a snaží se o jednotný postup a spolupráci s rodiči. O vzniklých problémech či změnách diskutují s vedením školy a společně hledají další možné postupy.

V případě dítěte s potřebou zvýšené péče spolupracuje mateřská škola s rodiči, popř. s odborným pracovištěm.

Všichni pracovníci školy usilují o to, aby na pracovišti vládla pohoda a radost. Respektují se navzájem, zachovávají pravidla školní kultury a chrání důvěrné informace jak o škole, tak o dětech a rodičích.

Mottem pedagogického snažení je, aby se dítě každý den do mateřské školy těšilo.

#### **4. Organizační chod a řízení mateřské školy**

Provozní doba mateřské školy je od 6.30 - do 16 hodin. Provoz mateřské školy o prázdninách je řešen podle aktuální docházky dětí.

Děti jsou rozdělovány do tříd podle věku.

##### **Organizace dne:**

<b>6.30</b>	<b>- 8.30h</b>	scházení dětí, hrové činnosti, individuální práce s dětmi, volné hry a řízená činnost pedagogem
<b>8.30</b>	<b>- 9.10h</b>	Tv chvilka, hygiena, přesnídávka, hygiena
<b>9.10</b>	<b>- 9.45h</b>	činnosti řízené programem, hrové činnosti podle potřeb a zájmu dětí
<b>9.45</b>	<b>- 11.20h</b>	příprava na pobyt venku, pobyt venku, hry v přírodě, sezónní činnosti, pobyt na školní zahradě, na hřišti, vycházky
<b>11.20</b>	<b>- 12.00h</b>	hygiena, příprava na oběd, oběd
<b>12.00</b>	<b>- 12.20h</b>	otužování, hygiena, příprava na spánek
<b>12.20</b>	<b>- 14.00h</b>	odpočinek (odpolední aktivity)
<b>14.00</b>	<b>- 14.20h</b>	hygiena, příprava na svačinu, svačina
<b>14.20.</b>	<b>- 16.00h</b>	hygiena, odpolední zájmové činnosti

Plánování činností vychází z potřeb a zájmů dětí, jsou respektovány individuální vzdělávací potřeby a možnosti dětí. Je přihlíženo k jejich individuálním zvláštnostem.

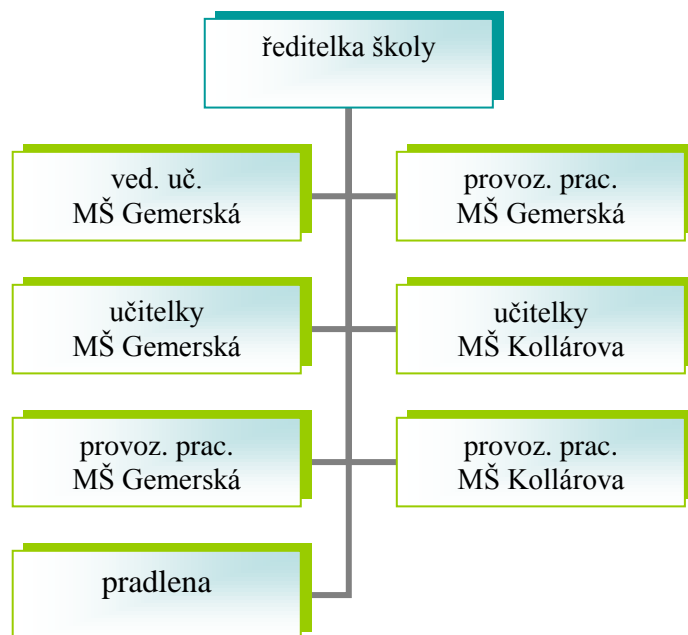
Děti mají možnost vyjádřit své pocity, názory a celkově je respektována osobnost dítěte.

##### **Řízení školy**

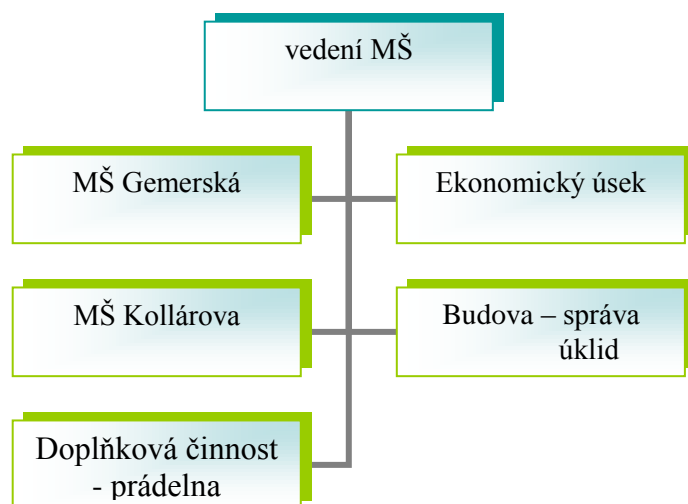
Kompetence a pracovní úkoly všech pracovníků jsou jasně vymezeny.

Ředitelka respektuje názory ostatních spolupracovníků, svěřuje jim drobné kompetence v řízení a organizaci školy a snaží se o vytváření rovných a příznivých pracovních podmínek pro všechny zaměstnance. Dále využívá pozitivní motivace ke zvýšení pracovní výkonnosti, přičemž uplatňuje osobnostní přístup.

## Organizační struktura



## Členění na jednotlivé organizační úseky



## Personální a pedagogické zajištění

Všechny pedagogické pracovnice mají požadované odborné vzdělání, absolvovaly střední pedagogické, vysokoškolské studium v oboru předškolní pedagogika.

### Pedagogické pracovnice:

Benešová Lucie

Blektová Irena

Blaháčková Dana

Brejchová Zdeňka

Freibergová Hana

Jachanová Bronislava

Krajcová Nikola

Nosková Jarmila

Popelková Taťána

Štýbnarová Ivana

Bc.Valouchová Věra (MD)

Winiarská Jana

### Provozní pracovnice:

Bohuslavová Lenka

Hublarová Petra

Krátká Blanka

Mlčochová Martina

Nevěřilová Milena

Smrčková Jana

AP Bc. Mariánková Eva

Mgr. Pochylá Alena (za MD)

Všechny učitelky se dále vzdělávají v rámci DVPP.

Při práci s dětmi se řídí příslušnými pracovními předpisy (vyhlášky, řády aj.). Pravidelně absolvují periodická speciální školení, lékařské prohlídky, chovají se a jednají profesionálním způsobem.

## Spoluúčast rodičů

Cílem mateřské školy je plynulá návaznost na výchovu dítěte v rodině.

Rodiče mají volný přístup do mateřské školy, mohou být přítomni na všech programech a aktivitách svých dětí. Denně mohou projednávat různé připomínky s třídní učitelkou. Rovněž se mohou poradit v otázkách výchovy a rozvoje svých dětí. Pedagogové chrání důvěrné informace o dětech a rodičích. Rodiče mají možnost seznámit se a nahlédnout do programu školy i třídního vzdělávacího plánu, mohou je připomínkovat. Škola úzce spolupracuje s Klubem rodičů a přátel při mateřské škole, který se ve velké míře podílí na činnosti školy (viz příloha).

## 5. Organizace vzdělávání

### Vnitřní organizace

Zařazování dětí do tříd se řídí věkem dětí a při umístování se dle možností zohledňuje též bydliště dítěte.

V Mateřské škole Gemerská a Kollárova jsou tyto třídy:

#### **Gemerská I:**

I. oddělení	<b>BROUČCI</b>	3 - 4 leté děti	2 učitelky
II. oddělení	<b>MRAVENCI</b>	4 - 5 leté děti	2 učitelky
III. oddělení	<b>VČELKY</b>	5 - 6 leté děti	2 učitelky

#### **Gemerská II:**

IV. oddělení	<b>MOTÝLCI</b>	3 - 4 leté děti	2 učitelky
V. oddělení	<b>CVRČCI</b>	5 - 6 leté děti	1 učitelka

#### **MŠ Kollárova:**

VI. oddělení	<b>ČMELÁCI</b>	3 - 5 leté	2 učitelky
VII. oddělení	<b>BERUŠKY</b>	5 - 6 leté děti	1 učitelka



## Charakteristika tříd

Snahou všech pedagogů je vytváření optimálních podmínek pro osobnostní rozvoj každého dítěte, respektování jeho základních sociálních a společenských potřeb. Dále k rozvoji učení a ke komunikaci a k celkové samostatnosti.

### I. oddělení **BROUČCI** a IV. oddělení **MOTÝLCI**

Adaptace dětí na nové prostředí, přizpůsobování se novému kolektivu, získávání prvních sociálních kontaktů, překonávání odloučení od rodičů.

### II. oddělení **MRAVENCI**

Střední věková skupina dětí. Některé děti navazují v docházce na Broučky, upevňují své sociální návyky v kolektivu dětí, přizpůsobují se režimu mateřské školy a uvědomují si své sociální postavení ve skupině, učí se komunikaci s vrstevníky a respektování vzoru učitelky.

### III. oddělení **VČELKY**, V. oddělení **CVRČCI** a VII. oddělení **BERUŠKY**

Převážnou část v oddělení tvoří děti předškolního věku a připravují se pro vstup do základní školy. Pro naplněnost oddělení jsou tu zařazené i děti 5 leté. Ve skupině je uplatňován individuální přístup k dětem s odloženou školní docházkou.

### VI. oddělení **ČMELÁCI**

Zde jsou propojeny věkové skupiny 3 - 5 letých dětí a je zde kladen velký důraz na individuální práci s dětmi a zohledňování jejich věkových potřeb.

## PŘIJÍMÁNÍ DĚTÍ

V souladu se zákonem č. 561/2004 Sb., o předškolním, základním, středním, vyšším a jiném vzdělávání, v souladu s vyhláškou č. 14/2005 Sb., o předškolním vzdělávání, ve znění pozdějších předpisů, a po dohodě se zřizovatelem stanoví ředitelka kritéria a termín zápisu pro přijetí dětí do mateřské školy.

## 6. Charakteristika vzdělávacího programu

### PRIORITY VZDĚLÁVÁNÍ

☀ **všestranný pohyb**

☀ **tvořivá hra**

☀ **bezpečí**

☀ **jistota**

☀ **rovnost**

☀ **tolerance**

☀ **jistota**

☀ **kamarádství**

☀ **vztah k místu**

☀ **vztah k okolí**

☀ **vztah k přírodě**

## Dlouhodobé cíle

- ♥ Předávat a zprostředkovávat dětem základní životní zkušenosti v přirozeném prostředí skupiny dětí stejného věku,
- ♥ Uspokojovat individuální potřeby a zájmy, rozvíjet samostatnost, zdravé sebevědomí, sebejistotu a tvořivost dětí,
- ♥ Nabízet kvalitní standardní péči všem dětem MŠ, vytvářet individuální programy pro děti z málo podnětného prostředí,
- ♥ Zdůrazňovat spolupráci s rodiči a zařazovat společné akce rodičů a MŠ,
- ♥ vést děti ke zdravému životnímu stylu,
- ♥ Podporovat duševní pohodu dětí i zaměstnanců,
- ♥ Vzdělávání dětí rozvíjet přirozenou cestou,
- ♥ Podporovat rozvoj sociálně kulturních postojů,
- ♥ Umožňovat dostatek volného pohybu.

## Způsob realizace výchovy a vzdělávání

Mateřská škola plní cíle dané Rámcovým vzdělávacím programem pro předškolní vzdělávání, dále se řídí Školním vzdělávacím programem, který je pro učitelky závazný a dále doporučenými Konkretizovanými očekávanými výstupy. Činnosti v jednotlivých třídách probíhají plánovitě, a to podle Třídního vzdělávacího plánu, který je flexibilní a každá pedagogická pracovnice v něm reaguje na aktuální či momentální požadavky či změny. Pro další plánování výchovně vzdělávací práce si učitelky zpracovávají hodnocení, ve kterém analyzují výsledky své výchovné a vzdělávací práce.

## Při realizaci bude uplatňována především:

- ♥ Hra, a to ve všech různých podobách a stupních: smyslová, námětová, didaktická, konstruktivní,
- ♥ Dále budou využívány i nové techniky ve výtvarných činnostech a využívány netradiční materiály k rozvíjení tvořivosti,
- ♥ Uplatňována motivační činnost pomocí vycházek, obrazového materiálu, knih, hraček, pomůcek a vyprávění,
- ♥ Odbourávat přeorganizovanost činností, respektovat spontánnost dětí, vymezovat „nutné mantinely“,
- ♥ Zařazovat společné akce, výlety, plavání, divadla, výstavy, karnevaly, soutěžní dny apod.,
- ♥ Upřednostňovat prožitkové učení, děti se učí experimentováním a prožitkem,
- ♥ Věnovat pozornost vadné výslovnosti,
- ♥ Všichni zaměstnanci školy budou usilovat o to, aby děti byly spokojené a šťastné a na pracovišti vládla pohoda,
- ♥ Věnovat pozornost spolupráci s rodiči a jejich informovanosti prostřednictvím přímého kontaktu, plakátů, webových stránek.

**Průběžné cíle, které nelze plánovat v rámci témat, a které je nutno naplňovat každodenními činnostmi a příležitostmi:**

- Dodržovat základní společenské normy chování (pozdrav, respektovat druhého, neskákat do řeči, taktnost, požádat a poděkovat, odstraňovat sobeckost dětí, potlačovat agresivitu),
- Hodnotit vlastní činnost, umět zhodnotit vlastní chování a vyvodit důsledky, přijmout pokárání, pochvalu,
- Sebeobsluha - oblékání, zapínání knoflíků, zavazování tkaniček, používání toalety, hygienické návyky, mytí rukou před i po jídle, čištění zubů, správné stolování, používání příborů,
- Správně uchopovat kreslicí a výtvarné materiály,
- Opravovat výslovnost,
- Každodenně seznamovat s podněty z okolí, učit vnímavosti, pozorovat a vážit si životního prostředí,
- Každodenně podporovat dětská přátelství, vést děti ke kladnému myšlení,
- Upřednostňovat nehluché projevy dětí, vést je k ovládnutí a kontrole emocí.

## HRAJEME SI SPOLU“

září	<b>Vesele do školy</b>	Naše MŠ Moji kamarádi (já a kolektiv) Rodina (kdo je doma) Město (bezpečně do MŠ, významné objekty...)
říjen	<b>Barevný podzim</b>	Malý zahradníček (neživá příroda) Dary podzimu Uspávání zvířátek
listopad	<b>Co viděl drak</b>	Když jsme nemocní Co umí vítr a déšť Zprávy z lesních novin
prosinec	<b>Advent</b>	Čert a Mikuláš Sejdeme se u jednoho stolu Co hlásí zima
leden	<b>Z pohádky do pohádky</b>	Paní Zima jede k nám, Jdu k zápisu Radujme se na sněhu Pohádkový svět
únor	<b>Svět dětskýma očima</b>	Masopust Hádej, čím jsem? Co děláme celý den Království moří, řek a rybníků
březen	<b>Jak se rodí jaro</b>	Slunce t'uká na poupata Na světě je každý rád Velikonoce na Hané (dle kalendáře)
duben	<b>Podej mi ruku svou</b>	Děti, pozor, červená!! Řidiči, cyklisté a jiná povolání Každý někoho potřebuje Tajemství mé knihy (dle kalendáře)
květen	<b>Země je kvetoucí louka</b>	Maminkám k svátku Malovaný svět Planeta Země
červen	<b>Byl to krásně prožitý rok</b>	Svátek dětí Co jsme spolu prožili Hurá na prázdniny

## **Charakteristika integrovaných bloků**

### **1. Vesele do školy**

Děti se seznamují s prostředím mateřské školy, navazují kamarádské vztahy s dětmi i s dospělými. Osvojují si pravidla kolektivního soužití, potřebné dovednosti, postoje a návyky.

### **2. Barevný podzim**

Děti se seznamují s děním v přírodě na podzim, učí se vnímat krásy přírody, seznamují se s ekosystémy, podílí se svou činností na péči o okolí školy. Výtvarně zpracovávají dary podzimu.

### **3. Co viděl drak**

Děti získávají povědomí o zdravých životních návycích, jsou vedeny k otevřenému a odpovědnému postoji k životnímu prostředí, získávají povědomí o přírodě.

### **4. Advent**

Děti se seznamují s tradicemi a zvyky, jsou vedeny k chápání pojmů rodina, kamarádství, přátelství.

### **5. Z pohádky do pohádky**

Pomocí pohádek poznávají roční období, seznamují se druhy zimních sportů a s důležitostmi aktivního pohybu pro život člověka. Předškoláci se chystají k zápisu do základní školy.

### **6. Svět dětskýma očima**

Společně prožívají radost a veselí při seznamování se s tradicí masopustu a karnevalu. Poznávají hádanky, humor a vtipy jako součást spokojeného prožívání života. Seznamují se profesemi lidské činnosti. Poznávají význam knihy.

### **7. Jak se rodí jaro**

Děti získávají povědomí o znacích předjaří, o jarních rostlinách a mlád'atech. Upevňují svá přátelství v kolektivu, společně prožívají velikonoční období a příchod jara.

### **8. Podej mi ruku svou**

Seznamují se se základy dopravní výchovy, získávají poznatky o pravidlech silničního provozu. Rozvíjí svou motorickou obratnost. Získávají informace o chování při ochraně života v nebezpečných situacích.

### **9. Země je kvetoucí louka**

Upevňují si povědomí o funkci rodiny a vztazích mezi jejími členy, učí se chápat co je domov. Vytváří si odpovědný postoj k životu, jsou seznamovány s kulturními a společenskými hodnotami. Rozšiřují si znalosti o přírodě, o naší planetě Zemi.

### **10. Byl to krásně prožitý rok**

Děti se učí sdílet společně radost z prožívání života v mateřské škole, připravují zahradní slavnost ke dni dětí a k Pasování školáků.

## 7. Školní preventivní program

### Rizikové chování – prevence

#### Charakteristika programu:

Minimální preventivní program naší MŠ zaměřený na prevenci rizikového chování klade důraz především na:

**komunikaci** (ve vztahu ředitelka x pedagogičtí pracovníci, pedagog x pedagog, pedagog x rodina, pedagog x dítě, dítě x dítě),

**kooperaci,**

**zdravý životní styl a osobnostní a sociální rozvoj dětí.**

#### Vymezení pojmu:

Primární prevence rizikového chování u žáků je zaměřena na:

- a) předcházení rizikovým jevům v chování u žáků (šikana, užívání návykových látek, kriminalita, apod.)
- b) rozpoznání a zajištění včasné intervence zejména v případech domácího násilí, týrání a zneužívání dětí, ohrožování mravní výchovy mládeže, poruch příjmu potravy - anorexie, bulimie.

#### Vyhodnocování programu:

Minimálně 1x za rok (na konci školního roku), nejlépe však na konci každého měsíce formou písemného záznamu do programu. Třídní učitelé si vyhodnotí celkovou účinnost programu, splnění daných cílů, efektivitu jednotlivých činností,...apod.).

## 8. EVALUAČNÍ SYSTÉM

### Východiska pro evaluaci

- a) kvalita naplňování potřeb dítěte
- b) kvalita podpory jeho učení - možnost získat zkušenosti ve všech oblastech rozvoje
- c) zda vzdělávání probíhá na základě prožitku
- d) zda je výchovná a vzdělávací stimulace v rozsahu možností dítěte
- e) porovnává se skutečná pedagogická činnost (v úrovni projektované i realizované) s požadavky danými standardem

### Pravidla vnitřní evaluace a hodnocení mateřské školy

**Cíl:** porovnávat třídní vzdělávací program se školním vzdělávacím programem a školní vzdělávací program s rámcovým vzdělávacím programem pro předškolní vzdělávání, ověřovat a zlepšovat kvalitu veškeré činnosti včetně podmínek školy.

### Kritéria pro evaluaci školy:

- splňování materiálních podmínek, zapojení dětí na úpravě a výzdobě prostředí, hygienické a bezpečnostní normy dle platných předpisů,
- správná životospráva, zajištění pravidelného rytmu a řádu s možností přizpůsobení organizace činnosti potřebám a aktuální situaci,
- dodržování psychosociálních podmínek - respektování potřeb dětí, napomáhání v jejich uspokojování, vytváření situace pohody, podpora samostatnosti, pozitivní hodnocení,
- prevence šikany a jiného rizikového chování,
- vhodná organizace chodu mateřské školy,
- efektivní řízení mateřské školy,
- zajištění odbornosti a kvalifikovanosti pedagogických pracovníků,
- aktivita spoluúčasti rodičů na chodu mateřské školy.



## 9. Environmentální vzdělávání, výchova a osvěta

### Vymezení pojmu:

- předávání soustavy znalostí a dovedností týkající se zákonitostí biosféry. Vztahů člověka a životního prostředí, problémů životního prostředí z globálního i lokálního hlediska a možností i způsobů dosažení udržitelného zdroje,
- rozvinutí schopností uvažovat v souvislostech a chápat interakci přístupů ekologických, technicko technologických, ekonomických i sociálních,
- podněcování aktivity a tvořivosti zaměřené k žádoucímu jednání,
- ovlivňování vztahu k přírodě, odpovědnosti za jednání vůči prostředí, ohleduplnosti a spolupráce v mezilidských vztazích.

### Záměr programu:

- založit u dítěte elementární povědomí o okolním světě a jeho dění, o vlivu člověka na životní prostředí a vytvořit elementární základy pro otevřený a odpovědný postoj dítěte k životnímu prostředí.

Problematika environmentálního vzdělávání je obsažena v RVP, ŠVP.

### Vyhodnocování programu:

- 1x ročně na závěrečné poradě
- průběžně během roku každý měsíc záznamem do TVP

**Cíl:** integrování přístupů ke zkoumání a uvědomování si vztahů člověka a prostředí a významu udržitelnosti rozvoje.

### Činnosti:

- vycházky do okolí školy s pozorováním kladných i negativních stavů životního prostředí a jejich vyhodnocování,
- aktivity zaměřené k získávání praktické orientace v obci (vycházky do ulic, návštěvy důležitých institucí, budov a dalších pro dítě potřebných objektů),
- práce s literárními texty, s obrazovým materiálem, využívání encyklopedií a dalších médií.

### Evaluace:

(prostor pro vlastní hodnocení třídních učitelek)

**Cíl:** připravování a koordinace dlouhodobých a trvalých aktivit v péči o životní prostředí

### Činnosti:

- nutnost třídění odpadu, šetření všech druhů energií, péče o zeleň a úpravu okolního prostředí,

- hry a aktivity na téma dopravy, cvičení bezpečného chování v dopravních situacích,
- praktické užívání technických přístrojů, hraček a dalších předmětů a hraček.

**Evaluace:**

(prostor pro vlastní hodnocení třídních učitelek)

**Cíl:** spolupráce školy s rodinou, s obcí a vytváření odpovědných postojů k životnímu prostředí

**Činnosti:**

- sběr papíru v rámci školy (ve spolupráci s A.S.A. Litovel),
- společná turistická vycházka rodičů a dětí do přírody spojená s pozorováním přírody (stromů, ptáků, zajímavých přírodních staveb).

**Evaluace:**

(prostor pro vlastní hodnocení třídních učitelek)

**Cíl:** ekologizace provozu školy

**Činnosti:**

- úprava školního prostředí,
- dodržování bezpečnostních pravidel na pracovišti v péči o zdraví,
- šetření energií a materiály.

**Evaluace:**

(prostor pro vlastní hodnocení třídních učitelek)

**Cíl:** navazovat kontakty se středisky ekologické výchovy, pracovníky, zabývající se péčí o životní prostředí

**Činnosti:**

- volná aktivita učitelek při uplatňování tohoto cíle (CHKOLP, Sluňákov Horka n.M. nebo Litovel apod.).

**Evaluace:**

(prostor pro vlastní hodnocení třídních učitelek)

## 10. Školní preventivní program (rizikové chování – prevence)

### Charakteristika programu:

Minimální preventivní program naší mateřské školy zaměřený na prevenci rizikového chování klade důraz především na **komunikaci** (ve vztahu ředitelka x pedagogičtí pracovníci, pedagog x pedagog, pedagog x rodina, pedagog x dítě, dítě x dítě), **kooperaci**, **zdravý životní styl a osobnostní a sociální rozvoj dětí**.

### Vymezení pojmu:

Primární prevence rizikového chování u dětí je zaměřena na:

- předcházení rizikovým jevům v chování u dětí (šikana, užívání návykových látek, kriminalita apod.),
- rozpoznání a zajištění včasné intervence zejména v případech domácího násilí, týrání a zneužívání dětí, ohrožování mravní výchovy mládeže, poruch příjmu potravy (anorexie, bulimie).

### Vyhodnocování programu:

Minimálně 1x ročně na konci školního roku, nejlépe však na konci každého měsíce formou písemného záznamu do programu. Třídní učitelky si vyhodnotí celkovou účinnost programu, splnění dalších cílů, efektivitu jednotlivých činností apod.).

## ZÁŘÍ

**Cíl:** seznámit děti s prostředím mateřské školy, personálem a blízkým okolím, nově příchozím dětem usnadnit adaptaci na nové prostředí, všimnout si prostředí, ze kterého děti přichází.

### Možné činnosti, nabídka:

- individuálně promluvit s rodiči,
- verbální a neverbální komunikativní aktivity,
- seznamovací a kontaktní hry,
- činnosti podporující sbližování dětí,
- kooperační činnosti,
- poznávání blízkého okolí mateřské školy formou vycházek a pobytu v přírodě.

### Evaluace:

(prostor pro vlastní hodnocení třídních učitelek)

## ŘÍJEN

**Cíl:** děti si osvojí základní poznatky o těle a jeho zdraví, dokáží rozlišit, co prospívá nebo škodí zdraví.

### Možné činnosti, nabídka:

- Kafomet (katalog forem a metod práce) - kapitola č. 3 „Šikulka vypráví o zdraví“,
- pohybové hry a činnosti,
- hudební a hudebně pohybové aktivity,

- pracovní a výtvarné aktivity,
- dramatické činnosti (etudy, hraní rolí),
- práce s obrazovým materiálem, časopisy a knihami,
- námětové hry a činnosti,
- vycházky do přírody.

**Evaluace:**

(prostor pro vlastní hodnocení třídních učitelek)

## **LISTOPAD**

**Cíl:** děti budou znát rozdíly mezi zdravými a nezdravými druhy potravin, osvojí si názvy a funkce základních orgánů v lidském těle.

**Možné činnosti, nabídka:**

- práce s encyklopediemi,
- pracovní a výtvarné techniky rozmanitého zaměření (modelování, stříhání, lepení, skládání papíru apod.),
- práce s obrazovým materiálem,
- skládání půlených obrázků, mozaik, puzzlí,
- stavění z kostek a různých druhů stavebnic,
- práce s geometrickými tvary,
- skládání tangramů,
- smyslové hry (ochutnávka pochutin),
- Kafomet, kapitola č. 1 „Šikulka se představuje“ a č. 4 „Šikulka poznává své tělo“.

**Evaluace:**

(prostor pro vlastní hodnocení třídních učitelek)

## **PROSINEC**

**Cíl:** utužovat dětská přátelství a kamarádství, děti se naučí chápat, že kamarádství je důležité pro pocit životní spokojenosti. Budou vedeny k rozvoji tolerance, respektu a prosociálních postojů k ostatním.

**Možné činnosti, nabídka:**

- Kafomet - kapitola č. 9 „Šikulka chce být kamarád“,
- relaxační a odpočinkové činnosti,
- hry ve skupině,
- stolní společenské hry,
- konstruktivní hry,
- námětové hry,
- pěvecké a hudební aktivity,
- sezónní činnosti,
- poslech pohádek.

**Evaluace:**

(prostor pro vlastní hodnocení třídních učitelek)

## LEDEN

**Cíl:** děti budou znát význam dodržování základních zásad osobní hygieny, osvojí si pojmy: bacily, infekce.

**Možné činnosti, nabídka:**

- běžné každodenní činnosti v MŠ (mytí rukou, používání toalety, čištění zubů apod.), Kafomet - kapitola č. 2 „Šikulka ví, proč se musí umývat“,
- přednes básní
- nácvik písní (P. Nováka o správných návycích čistoty stolování, hygieny),
- hraní pexesa, domina, kvarteta a jiných karetních her,
- tvořivá dramatika (pantomima),
- rozvoj hrubé i jemné motoriky.

## ÚNOR

**Cíl:** děti budou znát význam škodlivosti na lidský organismus vlivem kouření, seznámí se s pojmy nikotin a dehet, budou vědět, proč je správné a vhodné nekouřit.

**Možné činnosti, nabídka:**

- hudební a pohybová výchova,
- relaxační, protahovací a vyrovnávací cvičení,
- jóga,
- dechová cvičení (nácvik správného dýchání do břicha),
- Kafomet - kapitola č. 5 „Šikulka nemá rád kouř z cigaret“,
- práce s obrazovým materiálem, encyklopediemi a časopisy,
- výtvarné a pracovní činnosti (kresba, stříhání, lepení, trhání papíru, modelování apod.).

**Evaluace:**

(prostor pro vlastní hodnocení třídních učitelek)

## BŘEZEN

**Cíl:** děti budou vědět, proč je nadměrná konzumace alkoholu pro lidský organismus škodlivá, osvojí si pojmy alkohol, alkoholismus, alkoholik aj.

**Možné činnosti, nabídka:**

- pohybové etudy a hry,
- výtvarné aktivity (kresba nebo malba),
- jóga,
- vycházky do přírody (les, park, louka, rybník),
- Kafomet - kapitola č. 6 „Alkohol Šikulkovi nechutná“.

**Evaluace:**

(prostor pro vlastní hodnocení třídních učitelek)

## DUBEN

**Cíl:** děti získají povědomí o vlastnostech některých rostlinných látek. Seznámí se s pojmy: droga, halucinace, závislost. Budou znát rozdíly mezi drogou jako lékem a drogou jako zneužívanou návykovou látkou a jejími účinky.

**Možné činnosti, nabídka:**

- rozmanité výtvarné techniky (malba - abstrakce),

- kooperativní činnosti,
- tvořivá dramatika,
- skupinové aktivity,
- poslech pohádek a příběhů,
- pohybové aktivity,
- Kafomet - kapitola č. 8 „Šikulka neochutnává látky, které nezná“.

**Evaluace:**

(prostor pro vlastní hodnocení třídních učitelek)

## **KVĚTEN**

**Cíl:** děti budou seznámeny s důsledky vdechování par prchavých látek pro lidský organismus. Osvojí si pojmy relaxace, prchavé látky, chemikálie.

**Možné činnosti, nabídka:**

- rozvoj pozornosti, představivosti a fantazie,
- odpočinkové aktivity,
- relaxační a dechová cvičení,
- nácvik říkadel a říkanek,
- pohybové aktivity,
- pěvecké činnosti,
- práce s knihou,
- Kafomet - kapitola č. 7 „Šikulka neočichává látky, které nezná“.

**Evaluace:**

(prostor pro vlastní hodnocení třídních učitelek)

## **ČERVEN**

**Cíl:** děti získají povědomí o lidských morálních hodnotách, budou se umět dělit o hračky.

**Možné činnosti, nabídka:**

- dramaturgie (hraní rolí),
- Skupinové aktivity různého zaměření,
- pohybové činnosti,
- konstruktivní hry,
- námětové hry,
- sezónní činnosti (otužování, bobování, klouzání aj.),
- práce s obrazovým materiálem.

**Evaluace:**

(prostor pro vlastní hodnocení třídních učitelek)