

ŠKOLNÍ VZDĚLÁVACÍ PROGRAM PRO PŘEDŠKOLNÍ VZDĚLÁVÁNÍ



Mateřské školy Gemerská, příspěvková organizace
IČO 750 26 317

„KLÍČE KE KRÁLOVSTVÍ ŽIVOTA“

MOTTO: „Děti se mají vychovávat tak, aby později nebyly smutné jen proto, že nenalezly klíč k pokladům a krásám světa.“

Školní vzdělávací program pro předškolní vzdělávání (dále ŠVP PV) byl aktualizován v souladu s požadavky na předškolní vzdělávání vyplývající z Rámcového vzdělávacího programu pro předškolní vzdělávání MŠMT ČR č. j. MSMT-38628/2016-1 ze dne 18. ledna 2017 a zákona č. 561/2004 Sb., školský zákon, o předškolním, základním, středním, vyšším odborném a jiném vzdělávání.

Platnost ŠVP od 20. 1. 2018.

Č. j. 16/2018

Aktualizace byla projednána na pedagogické poradě dne: 16. 1. 2018

I. Část – obsah ŠVP pro PV

1. Identifikační údaje o mateřské škole
2. Obecná charakteristika školy
3. Podmínky vzdělávání
 3. 1 Věcné podmínky
 3. 2 Životospráva dětí v MŠ
 3. 3 Psychosociální podmínky
 3. 4 Organizační zajištění provozu školy
 3. 5 Řízení mateřské školy
 3. 6 Personální zajištění
 3. 7 Spoluúčast rodičů
 3. 8 Vzdělávání dětí se speciálními vzdělávacími potřebami
 3. 9 Vzdělávání dětí nadaných
 3. 10 Podmínky vzdělávání dětí od dvou do tří let
4. Organizace vzdělávání
 4. 1 Třídy mateřské školy
 4. 2 Zařazování do tříd
 4. 3 Působení dvou učitelů ve třídě
 4. 4 Zapsání do mateřské školy
 4. 5 Individuální vzdělávání
5. Charakteristika vzdělávacího programu
 5. 1 Zaměření školy
 5. 2 Dlouhodobé cíle
 5. 3 Metody a formy vzdělávání
 5. 4 Vzdělávání podle §§ 16, 17 ŠZ
 5. 5 Zajištění vzdělávání dětí od dvou do tří let
6. Vzdělávací obsah
 6. 1 Záměry integrovaných bloků
 6. 2 Obsah integrovaných bloků
7. Evaluační systém

II. Část - Přílohy ŠVP

1. Doplnkové aktivity
 1. 1 Předplavecký výcvik
 1. 2 Dopravní hřiště
 1. 3 Výchova ke kultuře
 1. 4 Výchova k ekologii
2. Program rizikového chování
3. Minimální preventivní program
4. Dlouhodobý plán 2017 – 2019
5. Memorandum o spolupráci se ZŠ Vítězná

1. Identifikační údaje o mateřské škole

Název: Mateřská škola Gemerská, příspěvková organizace
e-mail: ms.gemerska@seznam.cz
Ředitelka školy: Irena Blektová
Právní forma: příspěvková organizace
Telefon: 585 341 360
Zřizovatel: Město Litovel, náměstí Přemysla Otakara 778
IČO: 750 26 317

Předmět hlavní činnosti:

zabezpečování předškolního vzdělávání dětí a další činnosti dle zákona 561/2004Sb.

Adresa místa vzdělávání a zároveň sídla ředitelství MŠ:

Mateřská škola
Gemerská 506
784 01 Litovel

Adresa dalšího místa vzdělávání:

Mateřská škola
Kollárova 196
784 01 Litovel

Spojení:

MŠ Gemerská 585 341 360, 585 342 445
e-mail: ms.gemerska@seznam.cz
web: www.msgemerska.cz

MŠ Kollárova 585 342 132
e-mail: MSKollarova@seznam.cz

Provoz MŠ Gemerská: 6.15 – 16.00h

Počet pedagogických zaměstnanců: 9

Počet nepedagogických zaměstnanců: 4 (3 provozní pracovnice, 1 prادلena)

Kapacita:

Mateřská škola Gemerská, příspěvková organizace = 168 dětí

2. Obecná charakteristika mateřských škol

Mateřská škola Gemerská, příspěvková organizace je škola s dlouhodobou tradicí. Byla postavena v roce 1968 jako účelová stavba mateřská škola – jesle, v roce 1994 byly jesle zrušeny a byla zde přemístěna Mateřská škola Vítězná v Litovli. Budova mateřské školy je uprostřed rozlehlé zahrady, v současnosti obklopena sídlištní zástavbou a je vystavěna do tvaru písmene „U“. V první části se nachází kancelář vedení školy, tři oddělení s ložnicemi na patře, šatny a sociální zařízení. V druhé části potom dvě třídy mateřské školy adaptované po jeslích. V zadní části jsou provozní místnosti, prádelna a stálá tělocvična. Prostorná zahrada je vybavená železnými a dřevěnými zahradními prvky pro činnosti dětí. V letech 2010 – 2017 zde byla provedena řada rekonstrukcí (tři umývárny, tři dětské šatny, částečná výměna oken, oprava střechy nad částí Gemerská II, rekonstrukce kuchyňky v části Gemerská I, rekonstrukce prádelny včetně nového korytového žehliče). Zahrada mateřské školy je postupně vybavována novými herními prvky.

3. Podmínky vzdělávání

3. 1 Věcné podmínky

- mateřská škola prošla nutnými většími i menšími opravami a i nadále je potřeba stav budovy postupně rekonstruovat;
- všechny třídy jsou vybaveny novým dětským nábytkem (skříně, stoly, židličky), novými lůžky pro odpočinek dětí a toto vybavení odpovídá počtu dětí ve třídě, je zdravotně nezávadné a bezpečné a odpovídá věku dětí a jejich antropometrickým požadavkům;
- třídy jsou vybaveny (a postupně doplňovány) hračkami, materiály a doplňky v míře odpovídající počtu dětí a jejich věku; podstatná část vybavení je přístupná samostatnému výběru dětmi;
- ostatní didaktické pomůcky, nářadí a náčiní pro pohybové aktivity a výtvarný materiál jsou umístěny ve skladových prostorách, pro potřebu řízených činností jsou tyto pomůcky přenášeny do tříd;
- školní zahrady jsou vybaveny prvky pro činnosti dětí: pružinová houpadla, průlezkyně, kolotoč, houpačky, travnaté kopce s prolézací rourou, zahradní altány, lavičky se stolky a asfaltová hřiště; bezpečnost zahrady je pravidelně zajišťována řádnými revizemi herních prvků a pravidelnou odbornou údržbou.

3. 2 Životaspráva dětí v MŠ

- mateřská škola vydává stravu dovezenou ze Školní jídelny v Litvli, Studentů 91 (dále jen ŠJ). Jídla dováží stravu ve speciálních termoboxech. Dětem je poskytována plnohodnotná a vyvážená strava (dle platného předpisu), včetně zajištění dostatku tekutin;
- od školního roku 2017/18 ŠJ zohledňuje bezlepkovou dietu;
- v mateřských školách jsou respektovány individuální zdravotní obtíže dětí (lékařem potvrzené alergie). Snažíme se ve spolupráci s rodiči odstranit vybióravost dětí v jídle. Děti jsou motivovány jídlo ochutnat, nejsou do jídla nuceny;
- dětem je umožněn každodenní dostatečně dlouhý pobyt venku s výjimkou nepříznivých klimatických podmínek (mráz pod -10° C, náledí, silný vítr nebo déšť, inverze apod.);
- je respektována individuální potřeba spánku a odpočinku dětí (umožnění klidových činností).

3. 3 Psychosociální podmínky

- snahou všech zaměstnanců mateřský škol je vytvořit příznivé, spokojené a bezpečné prostředí, s citlivým přístupem k dítěti a respektem k jeho aktuálním a individuálním potřebám. Respektují se navzájem, zachovávají pravidla školní kultury a chrání důvěrné informace jak o škole, tak o dětech a rodičích;
- nově přichozím dětem umožňujeme postupnou adaptaci;
- nenásilným, citlivým a přirozeným přístupem respektujeme a napomáháme uspokojování lidských, vývojových a individuálních potřeb dětí;
- děti jsou seznamovány s pravidly chování v mateřské škole, která vedou k vytvoření radostného kamarádkého společenství;
- vedeme s dětmi vstřícnou, přímou a empatickou komunikaci bez přemíry organizování či nezdravé soutěživosti. Usměňujeme vztahy ve třídě prosociálním směrem (prevence šikany);
- podporujeme aktivní spoluúčast a samostatné rozhodování dětí při organizování činností, které odpovídají dětské mentalitě, jsou přiměřeně náročné, užitečné a prakticky využitelné);
- vytváříme podmínky pro individuální, skupinové i frontální činnosti pro rozvoj komunikativních dovedností;
- vytváříme vztahy založené na vzájemné ohleduplnosti, důvěře, toleranci, ohleduplnosti a zdvořilosti, solidaritě, vzájemné pomoci a podpoře (využívání pozitivního hodnocení, neponižování, nezvýhodňování žádného z dětí);
- učitelky se vzájemně informují o individuálních zvláštlostech dětí, respektují je a snaží se o jednotný postup a spolupráci s rodiči;
- v případě potřeby spolupracuje mateřská škola i s odborným pracovištěm;
- motto pedagogického snažení: „Děti se mají vychovávat tak, aby později nebyly smutné, že nenalezly klíč k pokladům a krásám světa.“

3. 4 Organizace provozu MŠ

- provoz v MŠ je celodenní od 6.15 do 16.00h
- organizace dne v MŠ umožňuje pružné změny podle potřeb a možností dětí;
- poměr spontánních a řízených činností je v denním programu vyvážený;
- ve všech činnostech mohou děti uplatnit vlastní aktivitu, mají možnost experimentovat, do činností se zapojují dle svého pracovního tempa, zájmu...;

- je respektováno osobní soukromí dětí (klidové koutky, osobní hygiena apod.);
- jsou zabezpečeny materiální podmínky pro realizaci činností, učitelky si připravují, příp. i vyrábějí vlastní pomůcky;
- nejsou překračovány stanovené počty dětí ve třídách.

Denní režim :

scházení dětí	6.15	8.15h
spontánní činnosti, hygiena, pohybové aktivity, přesnídávka	6.15	-
didakticky cílené činnosti	-	-
	-	9.40h
pobyt venku	9.40	11.30h
oběd, příprava na odpočinek	11.30	12.20h
odpočinek, klidové činnosti	12.20	14.00h
svačina, odpolední aktivity	14.00	16.00h

Didakticky cílené činnosti:

Probíhají v průběhu celého dne formou individuální, skupinové či frontální práce učitelek s dětmi, vycházejí z potřeb a zájmů dětí.

Spontánní hry

Probíhají celý den, prolínají s činnostmi řízenými učitelkami ve vyváženém poměru se zřetelem na individuální potřeby dětí.

Pohybové aktivity

- několikrát v týdnu jsou zařazovány řízené zdravotně preventivní pohybové aktivity (vyrovňovací, protahovací, uvolňovací, dechová, relaxační) a pohybové hry;
- průběžně pohybové chvíle a hudebně pohybové činnosti;
- minimálně 1x týdně didakticky cílené pohybové činnosti;
- umožňování pohybu při spontánních hrách a pobytu venku denně dle individuálních potřeb dětí.

Pobyt venku

- dle počasí, zpravidla 2 hodiny dopoledne;
- za příznivého počasí se mohou didakticky cílené činnosti dětí přesunout na venek.

Odpočinek, spánek po obědě

Vychází z individuálních potřeb dětí, pro nespící děti jsou využívány klidové aktivity

3. 5 Řízení MŠ

- jasně jsou vymezeny povinnosti, pravomoci a úkoly všech zaměstnanců;
- máme funkční vnitřní i vnější informační systém MŠ;
- vedení MŠ napomáhá vytvářet na pracovišti ovzduší vzájemné důvěry a tolerance, podporuje pravomoc zaměstnanců a respektuje jejich názor. Motivuje je ke spoluúčasti na rozhodování o zásadních otázkách školního programu;
- snažíme se o týmovou práci pedagogického sboru a zveme ke spolupráci i rodiče dětí;
- na základě zpětné vazby (autoevaluace) z vlastní výchovně vzdělávací práce s dětmi i práce celé školy (evaluace) aktualizujeme školní vzdělávací program;
- MŠ spolupracuje se zřizovatelem, se ZŠ Jungmannova a ZŠ Vítězná v Litovli, s psychologem, pediatry, pracovníky školských poradenských zařízení v Litovli, Olomouci a Mohelnici za účelem zajištění kvalitního vzdělávání dětí a jejich vývoje.

3. 5. 1 Práva a povinnosti dětí:

- individuálně uspokojovat své tělesné a psychické potřeby;
- vykonávat samostatně činnosti spojené se sebeobsluhou;
- při respektování dohodnutých pravidel užívat prostředí celé třídy;
- právo na volbu účastnit se aktivit nabízených učitelkou nebo ostatními dětmi;
- nerušit svým jednáním ostatní, pokud volí jinou činnost;
- vyjadřovat svůj názor, naslouchat názorům jiných, hledat společná řešení;
- chovat se tak, aby svým chováním neohrožovalo bezpečnost svoji i jiných dětí a neomezovalo svobodu ostatních dětí.

3. 5. 2 Práva a povinnosti pedagogů

- řídit se platnými dokumenty školy (ŠVP PV, RVP PV, vnitřní řády a směrnice);
- podílet se na tvorbě a realizaci dokumentů školy;
- seznámit se a dodržovat základní právní dokumenty a legislativu v oblasti předškolního vzdělávání;
- vyjadřovat svůj názor, řešit včas a konstruktivně problematické situace;
- spolupodílet se na řízení školy a vytváření informačního systému;
- podílet se na vytváření žádoucích vzorců chování;
- vychovávat a vzdělávat svěřené děti ke zdravému způsobu života na úrovni biologické, psychologické, interpersonální, sociálně kulturní a environmentální;
- zaznamenávat a vyhodnocovat projevy a chování dětí, tyto poznatky využívat ke zkvalitnění své práce a ve prospěch dětí;
- celoživotně se vzdělávat.

3. 5. 3 Práva a povinnosti ředitelky:

- vytvářet podmínky k rozvoji a aplikaci ŠVP PV;
- nést odpovědnost za vytváření koncepce rozvoje s využitím podnětů všech zúčastněných;
- umožňovat spoluúčasť na řízení MŠ;
- naslouchat, přijímat podněty, napomáhat vzájemné komunikaci;
- řešit problémy a napomáhat řešení problémů;
- motivovat svým příkladem všechny zúčastněné k práci na svém osobním rozvoji a celoživotním vzdělávání;
- na základě evaluace pedagogické práce vytvářet plán DVPP.

3. 5. 4 Práva a povinnosti zákonných zástupců

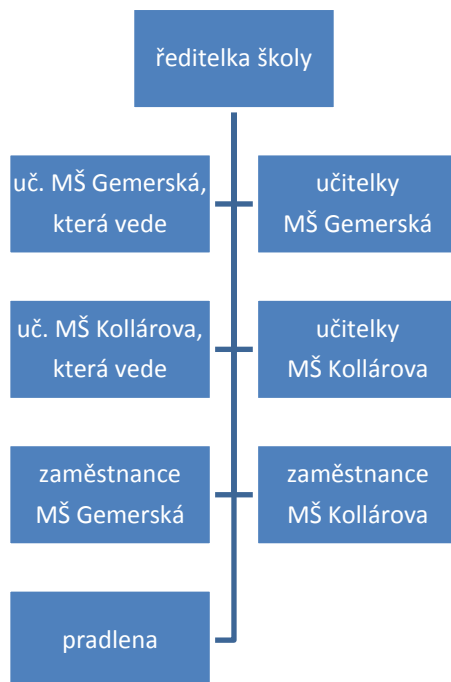
- právo na informace o svých dětech;
- být seznámeni se základními materiály výchovně vzdělávací práce – ŠVP, vyjadřovat svůj názor k ŠVP, podílet se na jejich dotváření;
- právo být seznámeni s platnými vnitřními předpisy a řády a dodržovat je;
- znát a respektovat pravidla soužití, která ve škole platí;
- využívat adaptačního programu školy;
- zapojit se do života školy, navrhnout změny, konzultovat nápady, účastnit se aktivně programu;
- spolupracovat s třídními učitelkami dítěte a ostatními pracovníky školy;
- konzultovat s učitelkami potřeby dítěte související s výchovně vzdělávacím procesem a možnosti jeho podpory;
- využívat informační systém, účastnit se schůzek, společných akcí;
- podávat stížnosti, oznámení, podněty.

3. 5. 5 Práva a povinnosti ostatních pracovníků školy

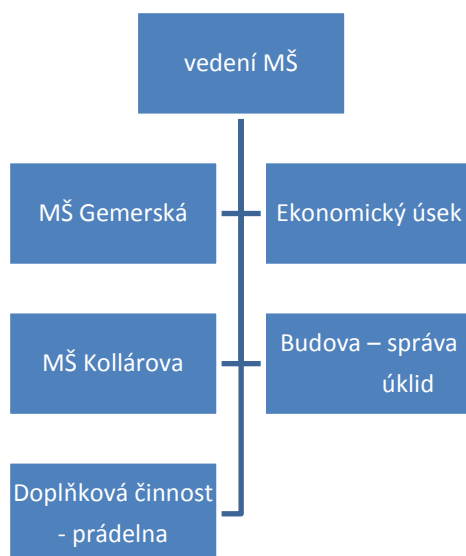
- řídit se platnými dokumenty školy (ŠVP PV, RVP PV, vnitřní řády a směrnice);
- podílet se na tvorbě a realizaci dokumentů školy;
- vyjadřovat svůj názor, řešit včas a konstruktivně problematické situace;
- spolupodílet se na řízení školy a vytváření informačního systému;
- přispívat k výchově a vzdělávání dětí ke zdravému způsobu života na úrovni biologické, psychologické, interpersonální, sociálně kulturní a environmentální;
- celoživotně se vzdělávat.

3. 5. 6 Informační systém Vnitřní informační systém

Organizační struktura



Členění na jednotlivé organizační úseky



a) Mezi zaměstnanci:

- průběžnou vzájemnou komunikaci a předávání poznatků a informací;
- porady zaměstnanců;
- poskytování odborné literatury a pedagogického i nepedagogického tisku zaměstnancům;
- přístupné základní právní dokumenty týkající se předškolního vzdělávání a dokumenty školy;
- seznamování s dokumenty právního charakteru (zákony, vyhlášky, nařízení vlády a směrnice);
- přístup k internetu.

b) Mezi zaměstnanci a rodiči:

- včasné oznamování termínů porad a schůzek s rodiči;
- volně přístupné dokumenty školy – RVP PV, ŠVP PV a směrnice školy;
- informace na nástěnkách a vývěsce školy;
- zpřístupňování výsledků práce dětí – výtvary dětí, fotografie;
- možnost zapůjčování odborné literatury;
- webové stránky;
- konzultační hodiny učitelek a ředitelky.

Vnější informační systém

- vytváření image školy na veřejnosti (články v tisku, web);
- účast na dalším vzdělávání;
- informační kanály pošt, telefonu a internetu.

3. 6 Personální a pedagogické zajištění

- všechny pedagogické pracovnice jsou kvalifikované v oboru předškolní pedagogika;
- ředitelka podporuje a vytváří podmínky pro udržení a další získávání profesních kompetencí všech pedagogů (včetně svojí osoby);
- zaměstnanci se chovají, jednají a pracují profesionálním způsobem (výchovně vzdělávacích zásady jsou v souladu se zásadami společenskými, pedagogickými i metodickými);
- organizací služeb je při všech činnostech dětí zajištěna optimální pedagogická péče;
- dle možností a podmínek školy je zajištěno překrývání přímé pedagogické činnosti učitelů ve třídě, optimálně alespoň v rozsahu dvou a půl hodin;
- ve spolupráci s odborníky je zajišťována specializovaná péče o děti (logopedie, odborná poradenská vyšetření apod.);
- zaměstnanci pravidelně absolvují periodická speciální školení, preventivnělékařské prohlídky, chovají se a jednají profesionálním způsobem.

Mateřská škola Gemerská

ředitelka MŠ

9 plně kvalifikovaných učitelek

3 provozní pracovnice

1 prادلena

asistenti pedagoga dle aktuální potřeby organizace

3. 7 Spoluúčast rodičů

- vztahy mezi zaměstnanci a rodiči jsou založeny na důvěře, otevřenosti, vstřícnosti, porozumění, respektu a ochotě spolupracovat;
- učitelé se snaží porozumět a vyhovět konkrétním potřebám dětí, resp. rodin;
- rodiče jsou informováni o dění v MŠ, mohou se na něm spolupodílet, příp. řešit vzniklé problémy apod.;
- na základě pravidelných informací o prospívání a pokrocích jejich dětí se rodiče domlouvají s učiteli na společném postupu ve výchově a vzdělávání;

- zaměstnanci chrání svěřené informace o dětech a jejich rodině. V jednání s rodiči jsou ohleduplní, taktní a diskrétní;
- rodičům poskytují učitelé podporu v rodinné výchově a péči o dítě, včetně poradenského servisu a osvěty k výchově a vzdělávání předškolních dětí.

3. 8 Vzdělávání dětí se speciálními vzdělávacími potřebami

- naše MŠ poskytuje bezplatně předškolní vzdělávání i dětem (podle § 16 školského zákona) se speciálními vzdělávacími potřebami, které k naplnění svých vzdělávacích možností nebo k uplatnění a užívání svých práv na rovnoprávném základě s ostatními potřebují poskytnutí podpůrných opatření;
- podpůrná opatření se člení podle organizační, pedagogické a finanční náročnosti do pěti stupňů;
- první stupeň uplatňuje škola i bez doporučení školského poradenského zařízení na základě plánu pedagogické podpory (dále jen PLPP);
- druhý až pátý stupeň lze uplatnit pouze s doporučením ŠPZ a informovaným souhlasem zákonných zástupců, a to do 1 měsíce ode dne doručení doporučení;
- na základě obsahu doporučení škola zpracuje individuální vzdělávací plán (dále jen IVP), který dvakrát ročně vyhodnotí;
- podmínky pro vzdělávání dětí s přiznanými podpůrnými opatřeními stanovuje školský zákon a vyhláška č. 27/2016 Sb., o vzdělávání žáků se speciálními vzdělávacími potřebami a žáků nadaných, v platném znění.

3. 9 Vzdělávání dětí nadaných:

- mateřská škola vytváří podmínky k co největšímu využití potenciálu každého dítěte s ohledem na jeho individuální možnosti, tedy i pro vzdělávání dětí nadaných (dítě ve srovnání s vrstevníky vykazuje vysokou úroveň v jedné či více oblastech rozumových schopností, pohybových, manuálních, uměleckých nebo sociálních dovedností) nebo mimořádně nadaných (dítě dosahuje mimořádné úrovně při vysoké tvořivosti v celém okruhu činností, nebo v jednotlivých oblastech rozumových schopností, v pohybových, manuálních, uměleckých nebo sociálních dovednostech). Děti jsou podporovány k projevu, uplatnění a rozvoji svého nadání;
- zjišťování mimořádného nadání provádí školské poradenské zařízení ve spolupráci se školou;
- mateřská škola zajistí realizaci všech stanovených podpůrných opatření pro podporu nadání podle individuálních vzdělávacích potřeb dětí v rozsahu prvního až čtvrtého stupně podpory.

3. 10 Podmínky vzdělávání dětí od dvou do tří let:

- podnětné a bezpečné hračky a pomůcky vhodné pro dvouleté děti;
- více zavřených, dostatečně zabezpečených skříněk k ukládání hraček a pomůcek než ve třídě s věkově heterogenním uspořádáním;
- dostatečný prostor pro volný pohyb a hru dětí, umožňující variabilitu v uspořádání prostoru a zabezpečení možnosti naplnění potřeby průběžného odpočinku;
- dostatečným zázemím pro zajištění hygieny dítěte;
- dostatečně velkým úložným prostorem na náhradní oblečení a hygienické potřeby;
- vyhovující režim dne, který respektuje potřeby dětí (zejména pravidelnost, dostatek času na realizaci činností, úprava času stravování, dostatečný odpočinek);
- podmínky pro adaptaci dítěte v souladu s jeho individuálními potřebami;
- používání pomůcek pro zajištění pocitu bezpečí a jistoty dítěte;
- realizování vzdělávacích činností v menších skupinách či individuálně, podle potřeb a volby dětí;
- uplatňování laskavě důsledného přístupu, který dítě pozitivně přijímá;
- aktivní podněcování pozitivních vztahů, které vedou k oboustranné důvěře a spolupráci s rodinou;
- zajištění péče o děti od dvou do tří let v souladu s platnými právními předpisy;
- dle podmínek a možností školy dostatečné překrývání pedagogů ve třídě a využívání pomoci školního asistenta při sebeobsluze dětí od dvou do tří let.

4. Organizace vzdělávání

4. 1 Třídy mateřské školy:

Zařazování dětí do tříd se řídí věkem dětí a dle možností se zohledňuje bydliště dítěte.

Gemerská I: I. oddělení	BROUČCI	3 - 4 leté děti	2 učitelky
II. oddělení	MRAVENCI	4 - 5 leté děti	2 učitelky
III. oddělení	VČELKY	5 - 6 leté děti	2 učitelky
Gemerská II: IV. oddělení	MOTÝLCI	3 - 4 leté děti	2 učitelky
V. oddělení	CVRČCI	5 - 6 leté děti	1 učitelka

Charakteristika tříd

Snahou všech pedagogů je vytváření optimálních podmínek pro osobnostní rozvoj každého dítěte, respektování jeho základních sociálních a společenských potřeb. Dále k rozvoji učení a ke komunikaci a k celkové samostatnosti.

I. třída BROUČCI a IV. třída MOTÝLCI (MŠ Gemerská)

Adaptace dětí na nové prostředí, přizpůsobování se novému kolektivu, získávání prvních sociálních kontaktů, překonávání odloučení od rodičů.

II. třída MRAVENCI (MŠ Gemerská)

Střední věková skupina dětí. Některé děti navazují v docházce na Broučky, upevňují své sociální návyky v kolektivu dětí, přizpůsobují se režimu mateřské školy a uvědomují si své sociální postavení ve skupině, učí se komunikaci s vrstevníky a respektování vzoru učitelky.

III. třída VČELKY, V. třída CVRČCI (MŠ Gemerská)

Převážnou část v oddělení tvoří děti předškolního věku a připravují se pro vstup do základní školy. Pro naplněnost oddělení jsou tu zařazené i děti 5 leté. Ve skupině je uplatňován individuální přístup k dětem s odloženou školní docházkou.

Denní řád je rozvolněný, vychází z potřeb dětí a nahodilých situací s respektem na zachování časových intervalů mezi podávanými jídly. Odpočinek nejstarších dětí vychází z potřeby individuální potřeby spánku a relaxace, jsou zařazovány klidové činnosti.

4. 2 Zařazování dětí do tříd

Předškolní vzdělávání v naší mateřské škole se uskutečňuje v homogenních třídách (3-4, 4-5, 5-6let) a částečně heterogenních třídách (3-5let). Při zařazování dětí do tříd ředitelka školy zohledňuje věk dítěte, zapsaného staršího sourozence, příp. trvalé bydliště dítěte.

4. 3 Souběžné působení dvou učitelů ve třídě

Dle podmínek a možností školy je zajištěno překrývání přímé pedagogické činnosti učitelek ve třídě optimálním způsobem alespoň v rozsahu dvou a půl hodin (příprava a pobyt venku, hygiena, příprava a průběh oběda, hygiena a příprava na odpočinek).

4. 4 Zapsání dětí do mateřské školy:

Předškolní vzdělávání se organizuje pro děti ve věku zpravidla od tří do šesti let, nejdříve však pro děti od 2 let. Ředitelka MŠ stanoví kritéria a náležitosti pro zápis do MŠ v termínu od 2. do 16. května. V zákonném termínu pak vydá rozhodnutí a výsledky přijímacího řízení.

Přijímání dětí do mateřské školy se řídí platnou legislativou. Pokud se v MŠ uvolní místo, mohou být děti přijaty i v průběhu školního roku.

4. 5 Individuální vzdělávání

(= individuální vzdělávání dítěte, které se uskutečňuje bez pravidelné denní docházky dítěte do MŠ)

Pokud si zákonný zástupce pro své dítě zvolí povinné předškolní vzdělávání formou individuálního vzdělávání, ředitelka školy jej informuje o stanovených podmínkách tohoto vzdělávání (náležitosti oznámení, vzdělávací cíle a záměry školy, očekávané výstupy u předškolního dítěte, termíny přezkoušení dítěte, příp. ukončení individuálního vzdělávání).

5. Charakteristika vzdělávacího programu

ŠVP MŠ Gemerská „Klíče ke království života“

Motto: „Děti se mají vychovávat tak, aby později nebyly smutné jen proto, že nenalezly klíč k pokladům a krásám světa.“

5. 1 Zaměření školy

Úlohou mateřské školy je doplňování rodinné výchovy především v oblasti prosociálního chování dítěte k ostatním lidem (v rodině, v MŠ, v kolektivu). Podporujeme vytváření prosociálních postojů, tolerance, respektu, přizpůsobivosti, sociální citlivosti a respektování osobnostních odlišností. Rozvíjíme hrubou i jemnou motoriku dětí, manipulační schopnosti, zvyšujeme jejich psychickou i fyzickou odolnost vůči zátěži, rozvíjíme řeč i grafomotoriku. Rozvíjíme u dětí předčtenářské a předmatematické dovednosti dětí.

5. 2 Dlouhodobé cíle vzdělávacího programu

- předávat a zprostředkovávat dětem základní životní zkušenosti v přirozeném prostředí skupiny dětí;
- uspokojovat individuální potřeby a zájmy dětí, rozvíjet samostatnost, zdravé sebevědomí, sebejistotu a tvořivost;
- nabízet kvalitní standardní péči všem dětem, vytvářet individuální programy pro děti z málo podnětného prostředí a pro děti s podpůrnými opatřeními;
- vést děti ke zdravému životnímu stylu;
- podporovat duševní pohodu dětí i zaměstnanců;
- umožňovat dostatek volného pohybu;
- zdůrazňovat spolupráci s rodiči a zařazovat společné akce rodičů a MŠ.

5. 3 Metody a formy vzdělávání, které jsou ve škole uplatňovány

Program realizujeme formou integrovaného vzdělávání, jehož smyslem je rozvíjet celou osobnost dítěte a umožnit dítěti vytvářet si reálný obraz světa. Cíle, jimiž se vzdělávání řídí, vycházejí od dítěte, nikoli od obsahu. Integrované vzdělávání realizujeme vytvářením integrovaných tematických celků a jejich naplňováním na základě interaktivního učení, prožitkového učení, učení hrou a kooperativními činnostmi, situačním učení.

5. 4 Vzdělávání dětí se speciálními vzdělávacími potřebami a dětí nadaných

Pro vzdělávání dětí s přiznanými podpůrnými opatřeními škola zabezpečí:

- na základě doporučení ŠPZ vypracování IVP (u dětí s PPP 1 stupně vypracování tříměsíčního plánu pedagogické podpory) a jeho vyhodnocování, příp. nákup doporučených učebních pomůcek;
- uplatňování principu diferenciacce a individualizace vzdělávacího procesu při plánování a organizaci činností, včetně určování obsahu, forem i metod vzdělávání;
- citlivý a přiměřeně volený přístup v úzké spolupráci s rodiči;
- realizaci všech stanovených podpůrných opatření při vzdělávání dětí;
- osvojení specifických dovedností v úrovni odpovídající individuálním potřebám, možnostem a stupni postižení dítěte zaměřených na samostatnost, sebeobsluhu a základní hygienické návyky;
- spolupráci se zákonnými zástupci dítěte, školskými poradenskými zařízeními, v případě potřeby spolupráce s odborníky mimo oblast školství;
- snížení počtu dětí ve třídě v souladu s právními předpisy;
- přítomnost asistenta pedagoga (podle přiznaného úvazku), který učitelce pomáhá při realizaci vzdělávání, podporuje samostatnost a aktivní zapojení dítěte do všech činností v rámci vzdělávání ve škole, spolupracuje při tvorbě IVP a jeho vyhodnocování;
- zjišťování mimořádného nadání dítěte provádí ŠPZ ve spolupráci se školou;
- mateřská škola zajistí realizaci všech stanovených podpůrných opatření pro podporu nadání podle individuálních vzdělávacích potřeb dětí v rozsahu prvního až čtvrtého stupně podpory.

5. 5 Vzdělávání dětí od dvou do tří let

- nenásilná adaptace na prostředí MŠ;
- dovednostní trénink (opakování a nápodoba činností povede k osvojení);
- předávání elementárních dovedností;
- osvojení základních sociálních a hygienických návyků;
- podpora dětské zvědavosti;
- získávání nových poznatků ve formě her, říkanek, písniček apod.;
- umožnění dostatečného pohybu v bezpečném prostředí;
- uzpůsobený program hraní, vzdělávání a podpory rozvoje dětí činnostmi (hudební, tělesné, výtvarné).

6. Vzdělávací obsah

6. 1 záměry integrovaných bloků

1. Dítě a jeho tělo

Záměrem vzdělávacího úsilí učitele v oblasti biologické je stimulovat a podporovat růst a neurosvalový vývoj dítěte, podporovat jeho fyzickou pohodu, zlepšovat jeho tělesnou zdatnost i pohybovou a zdravotní kulturu, podporovat rozvoj jeho pohybových i manipulačních dovedností, učit je sebeobslužným dovednostem a vést je ke zdravým životním návykům a postojům.

2. Dítě a jeho psychika

Záměrem vzdělávacího úsilí učitele v oblasti psychologické je podporovat duševní pohodu, psychickou zdatnost a odolnost dítěte, rozvoj jeho intelektu, řeči a jazyka, poznávacích procesů a funkcí, jeho citů i vůle, stejně tak i jeho sebepojetí a sebenahlížení, jeho kreativity a sebevyjádření, stimulovat osvojování a rozvoj jeho vzdělávacích dovedností a povzbuzovat je v dalším rozvoji, poznávání a učení.

Tato oblast zahrnuje tři „podoblasti“: 5.2.1 *Jazyk a řeč*; 5.2.2 *Poznávací schopnosti a funkce, představivost a fantazie, myšlenkové operace*; 5.2.3 *Sebepojetí, city a vůle*.

3. Dítě a ten druhý

Záměrem vzdělávacího úsilí učitele v interpersonální oblasti je podporovat utváření vztahů dítěte k jinému dítěti či dospělému, posilovat, kultivovat a obohacovat jejich vzájemnou komunikaci a zajišťovat pohodu těchto vztahů.

4. Dítě a společnost

Záměrem vzdělávacího úsilí učitele v interpersonální oblasti sociálně – kulturní je uvést dítě do společenství ostatních lidí a do pravidel soužití s ostatními, uvést je do světa materiálních i duchovních hodnot, do světa kultury a umění, pomoci dítěti osvojit si potřebné dovednosti, návyky i postoje a umožnit mu aktivně se podílet na utváření společenské pohody ve svém sociálním prostředí.

5. Dítě a svět

Záměrem vzdělávacího úsilí učitele v environmentální oblasti je založit u dítěte elementární povědomí o okolním světě a jeho dění, o vlivu člověka na životní prostředí – počínaje nejbližším okolím a konče globálními problémy celosvětového dosahu – a vytvořit elementární základy pro otevřený a odpovědný postoj dítěte (člověka) k životnímu prostředí.

„KRÁLOVSTVÍ ZEMĚ“

1. Dítě a jeho tělo

Dílčí vzdělávací cíle (co učitel u dítěte podporuje)

- uvědomění si vlastního těla
- rozvoj pohybových schopností a zdokonalování dovedností v oblasti hrubé i jemné motoriky (koordinace a rozsahu pohybu, dýchání, koordinace ruky a oka apod.), ovládnutí pohybového aparátu a tělesných funkcí

Očekávané výstupy (co dítě na konci předškolního období zpravidla dokáže)

- zachovávat správné držení těla
- zvládat základní pohybové dovednosti a prostorovou orientaci, běžné způsoby pohybu v různém prostředí (zvládat překážky, házet a chytat míč, užívat různé náčiní, pohybovat se ve skupině dětí, pohybovat se na sněhu, ledu, ve vodě, v písku)
- koordinovat lokomoci a další polohy a pohyby těla, sladit pohyb s rytmem a hudbou
- zacházet s běžnými předměty denní potřeby, hračkami, pomůckami, drobnými nástroji, sportovním náčiním a nářadím, výtvarnými pomůckami a materiály, jednoduchými hudebními nástroji, běžnými pracovními pomůckami

2. Dítě a jeho psychika

2.1 Jazyk a řeč

Dílčí vzdělávací cíle (co učitel u dítěte podporuje)

- rozvoj řečových schopností a jazykových dovedností receptivních (vnímání, naslouchání, porozumění) i produktivních (výslovnosti, vytváření pojmů, mluvního projevu, vyjadřování)

Očekávané výstupy (co dítě na konci předškolního období zpravidla dokáže)

- správně vyslovovat, ovládat dech, tempo i intonaci řeči
- pojmenovat většinu toho, čím je obklopeno
- vyjadřovat samostatně a smysluplně myšlenky, nápady, pocity, mínění a úsudky ve vhodně zformulovaných větách
- sledovat a vyprávět příběh, pohádku

2.2 Poznávací schopnosti a funkce, představivost a fantazie, myšlenkové operace

Dílčí vzdělávací cíle (co učitel u dítěte podporuje)

- rozvoj tvořivosti (tvořivého myšlení, řešení problémů, tvořivého sebevyjádření)
- posilování přirozených poznávacích citů (zvědavosti, zájmu, radosti z objevování apod.)

Očekávané výstupy (co dítě na konci předškolního období zpravidla dokáže)

- poznat a pojmenovat většinu toho, čím je obklopeno
- přemýšlet, vést jednoduché úvahy a také vyjádřit to, o čem přemýšlí a uvažuje
- řešit problémy, úkoly a situace, myslet kreativně, předkládat „nápady“
- nalézat nová řešení nebo alternativní k běžným

2.3 Sebepojetí, city, vůle

Dílčí vzdělávací cíle *(co učitel u dítěte podporuje)*

- poznávání sebe sama, rozvoj pozitivních citů ve vztahu k sobě (uvědomění si vlastní identity, získání sebevědomí, sebedůvěry, osobní spokojenosti)
- získání relativní citové samostatnosti

Očekávané výstupy *(co dítě na konci předškolního období zpravidla dokáže)*

- odloučit se na určitou dobu od rodičů a blízkých, být aktivní i bez jejich opory
- uvědomovat si svou samostatnost, zaujímat vlastní názory a postoje a vyjadřovat je
- rozhodovat o svých činnostech
- těšit se z hezkých a příjemných zážitků, z přírodních i kulturních krás i setkávání se s uměním

3. Dítě a ten druhý

Dílčí vzdělávací cíle *(co učitel u dítěte podporuje)*

- seznamování s pravidly chování ve vztahu k druhému
- osvojení si elementárních poznatků, schopností a dovedností důležitých pro navazování a rozvíjení vztahů dítěte k druhým lidem

Očekávané výstupy *(co dítě na konci předškolního období zpravidla dokáže)*

- navazovat kontakty s dospělým, kterému je svěřeno do péče, překonat stud, komunikovat s ním vhodným způsobem, respektovat ho
- porozumět běžným projevům vyjádření emocí a nálad
- přirozeně a bez zábran komunikovat s druhým dítětem, navazovat a udržovat dětská přátelství

4. Dítě a společnost

Dílčí vzdělávací cíle *(co učitel u dítěte podporuje)*

- poznávání pravidel společenského soužití a jejich spoluvytváření v rámci přirozeného sociokulturního prostředí, porozumění základním projevům neverbální komunikace obvyklým v tomto prostředí
- rozvoj schopnosti žít ve společenství ostatních lidí (spolupracovat, spolupodílet se), přináležet k tomuto společenství (ke třídě, k rodině, k ostatním dětem) a vnímat a přijímat základní hodnoty v tomto společenství uznávané

Očekávané výstupy *(co dítě na konci předškolního období zpravidla dokáže)*

- uplatňovat návyky v základních formách společenského chování ve styku s dospělými i s dětmi (zdravit známé děti i dospělé, rozloučit se, poprosit, poděkovat, vzít si slovo, až když druhý domluví, požádat o pomoc, vyslechnout sdělení, uposlechnout pokyn apod.)
- pochopit, že každý má ve společenství (v rodině, ve třídě, v herní skupině) svou roli, podle které je třeba se chovat
- chovat se a jednat na základě vlastních pohnutek a zároveň s ohledem na druhé

- začlenit se do třídy a zařadit se mezi své vrstevníky, respektovat jejich rozdílné vlastnosti, schopnosti a dovednosti
- adaptovat se na život ve škole, aktivně zvládat požadavky plynoucí z prostředí školy i jeho běžných proměn (vnímat základní pravidla jednání ve skupině, podílet se na nich a řídit se jimi, podřídit se rozhodnutí skupiny, přizpůsobit se společnému programu, spolupracovat, přijímat autoritu) a spoluvytvářet v tomto společenství prostředí pohody
- dodržovat pravidla her a jiných činností, jednat spravedlivě, hrát férově

5. Dítě a svět

Dílčí vzdělávací cíle (co učitel u dítěte podporuje)

- seznamování s místem a prostředím, ve kterém dítě žije, a vytváření pozitivního vztahu k němu
- vytváření elementárního povědomí o širším přírodním, kulturním i technickém prostředí, o jejich rozmanitosti, vývoji a neustálých proměnách

Očekávané výstupy (co dítě na konci předškolního období zpravidla dokáže)

- orientovat se bezpečně ve známém prostředí i v životě tohoto prostředí (doma, v budově mateřské školy, v blízkém okolí)
- zvládat běžné činnosti a požadavky kladené na dítě i jednoduché praktické situace, které se doma a v mateřské škole opakují, chovat se přiměřeně a bezpečně doma i na veřejnosti (na ulici, na hřišti, v obchodě, u lékaře apod.)
- osvojovat si elementární poznatky o okolním prostředí, které jsou dítěti blízké, pro ně smysluplné a přínosné, zajímavé a jemu pochopitelné a využitelné pro další učení a životní praxi

„KRÁLOVSTVÍ NEBE“

1. Dítě a jeho tělo

Dílčí vzdělávací cíle (co učitel u dítěte podporuje)

- rozvoj a užívání všech smyslů
- rozvoj fyzické i psychické zdatnosti

Očekávané výstupy (co dítě na konci předškolního období zpravidla dokáže)

- vědomě napodobovat jednoduchý pohyb podle vzoru a přizpůsobit jej podle pokynu
- ovládat dechové svalstvo, sladit pohyb se zpěvem
- vnímat a rozlišovat pomocí všech smyslů (sluchově rozlišovat zvuky a tóny, zrakově rozlišovat tvary předmětů a jiné specifické znaky, rozlišovat vůně, chutě, vnímat hmatem apod.)

2. Dítě a jeho psychika

2.1 Jazyk a řeč

Dílčí vzdělávací cíle (co učitel u dítěte podporuje)

- rozvoj komunikativních dovedností (verbálních i neverbálních) a kultivovaného projevu

Očekávané výstupy *(co dítě na konci předškolního období zpravidla dokáže)*

- vést rozhovor (naslouchat druhým, vyčkat, až druhý dokončí myšlenku, sledovat řečníka i obsah, ptát se)
- domluvit se slovy i gesty, improvizovat
- porozumět slyšenému (zachytit hlavní myšlenku příběhu, sledovat děj a zopakovat jej ve správných větách)
- formulovat otázky, odpovídat, hodnotit slovní výkony, slovně reagovat
- učit se nová slova a aktivně je používat (ptát se na slova, kterým nerozumí)
- chápat slovní vtip a humor

2.2 Poznávací schopnosti a funkce, představivost a fantazie, myšlenkové operace

Dílčí vzdělávací cíle *(co učitel u dítěte podporuje)*

- rozvoj, zpřesňování a kultivace smyslového vnímání, přechod od konkrétně názorného myšlení k myšlení slovně-logickému (pojmovému), rozvoj paměti a pozornosti, přechod od bezděčných forem těchto funkcí k úmyslným, rozvoj a kultivace představivosti a fantazie

Očekávané výstupy *(co dítě na konci předškolního období zpravidla dokáže)*

- vědomě využívat všechny smysly, záměrně pozorovat, postřehovat, všimnout si (nového, změněného, chybějícího)
- záměrně se soustředit na činnost a udržet pozornost
- zaměřovat se na to, co je z poznávacího hlediska důležité (odhalovat podstatné znaky, vlastnosti předmětů, nacházet společné znaky, podobu a rozdíl, charakteristické rysy předmětů či jevů a vzájemné souvislosti mezi nimi)
- vyjadřovat svou představivost a fantazii v tvořivých činnostech (konstruktivních, výtvarných, hudebních, pohybových či dramatických) i ve slovních výpovědích k nim

2.3 Sebepojetí, city, vůle

Dílčí vzdělávací cíle *(co učitel u dítěte podporuje)*

- rozvoj schopnosti sebeovládání
- rozvoj schopnosti citové vztahy vytvářet, rozvíjet je a city plně prožívat

Očekávané výstupy *(co dítě na konci předškolního období zpravidla dokáže)*

- ve známých a opakujících se situacích a v situacích, kterým rozumí, ovládat svoje city a přizpůsobovat jim své chování
- vyjadřovat souhlas i nesouhlas, říci „ne“ v situacích, které to vyžadují (v ohrožujících, nebezpečných či neznámých situacích), odmítnout se podílet na nedovolených či zakázaných činnostech apod.
- uvědomovat si své možnosti i limity (své silné i slabé stránky)
- přijímat pozitivní ocenění i svůj případný neúspěch a vyrovnat se s ním, učit se hodnotit svoje osobní pokroky

3. Dítě a ten druhý

Dílčí vzdělávací cíle (co učitel u dítěte podporuje)

- posilování prosociálního chování ve vztahu k ostatním lidem (v rodině, v mateřské škole, v dětské herní skupině apod.)
- rozvoj interaktivních a komunikativních dovedností verbálních i neverbálních

Očekávané výstupy (co dítě na konci předškolního období zpravidla dokáže)

- odmítnout komunikaci, která je mu nepříjemná
- chápat, že všichni lidé (děti) mají stejnou hodnotu, přestože je každý jiný (jinak vypadá, jinak se chová, něco jiného umí či neumí apod.), že osobní, resp. osobnostní odlišnosti jsou přirozené
- dodržovat dohodnutá a pochopená pravidla vzájemného soužití a chování doma, v mateřské škole, na veřejnosti, dodržovat herní pravidla

4. Dítě a společnost

Dílčí vzdělávací cíle (co učitel u dítěte podporuje)

- rozvoj základních kulturně společenských postojů, návyků a dovedností dítěte, rozvoj schopnosti projevat se autenticky, chovat se autonomně, prosociálně a aktivně se přizpůsobovat společenskému prostředí a zvládat jeho změny
- vytvoření povědomí o mezilidských morálních hodnotách

Očekávané výstupy (co dítě na konci předškolního období zpravidla dokáže)

- porozumět běžným neverbálním projevům citových prožitků a nálad druhých
- vyjednávat s dětmi i dospělými ve svém okolí, domluvit se na společném řešení (v jednoduchých situacích samostatně, jinak s pomocí)
- uvědomovat si, že ne všichni lidé respektují pravidla chování, že se mohou chovat neočekávaně, proti pravidlům, a tím ohrožovat pohodu i bezpečí druhých; odmítat společensky nežádoucí chování (např. lež, nespravedlnost, ubližování, lhostejnost či agresivitu), chránit se před ním a v rámci svých možností se bránit jeho důsledkům (vyhýbat se komunikaci s lidmi, kteří se takto chovají)
- zacházet šetrně s vlastními i cizími pomůckami, hračkami, věcmi denní potřeby, s knížkami, s penězi apod.

5. Dítě a svět

Dílčí vzdělávací cíle (co učitel u dítěte podporuje)

- poznávání jiných kultur
- pochopení, že změny způsobené lidskou činností mohou prostředí chránit a zlepšovat, ale také poškozovat a ničit

Očekávané výstupy (co dítě na konci předškolního období zpravidla dokáže)

- mít povědomí o širším společenském, věcném, přírodním, kulturním i technickém prostředí i jeho dění v rozsahu praktických zkušeností a dostupných praktických ukázek v okolí dítěte
- všimnout si změn a dění v nejbližším okolí

- rozlišovat aktivity, které mohou zdraví okolního prostředí podporovat a které je mohou poškozovat, všimnout si nepořádků a škod, upozornit na ně

„KRÁLOVSTVÍ SLUNCE“

1. Dítě a jeho tělo

Dílčí vzdělávací cíle (co učitel u dítěte podporuje)

- osvojení si věku přiměřených praktických dovedností
- osvojení si poznatků o těle a jeho zdraví, o pohybových činnostech a jejich kvalitě

Očekávané výstupy (co dítě na konci předškolního období zpravidla dokáže)

- ovládat koordinaci ruky a oka, zvládat jemnou motoriku (zacházet s předměty denní potřeby, s drobnými pomůckami, s nástroji, náčiním a materiálem, zacházet s grafickým a výtvarným materiálem, např. s tužkami, barvami, nůžkami, papírem, modelovací hmotou, zacházet s jednoduchými hudebními nástroji apod.)
- zvládat sebeobsluhu, uplatňovat základní kulturně hygienické a zdravotně preventivní návyky (starat se o osobní hygienu, přijímat stravu a tekutinu, umět stolovat, postarat se o sebe a své osobní věci, oblékat se, svlékat, obouvat apod.)
- zvládat jednoduchou obsluhu a pracovní úkony (postarat se o hračky, pomůcky, uklidit po sobě, udržovat pořádek, zvládat jednoduché úklidové práce, práce na zahradě apod.)
- pojmenovat části těla, některé orgány (včetně pohlavních), znát jejich funkce, mít povědomí o těle a jeho vývoji, (o narození, růstu těla a jeho proměnách), znát základní pojmy užívané ve spojení se zdravím, s pohybem a sportem

2. Dítě a jeho psychika

2.1 Jazyk a řeč

Dílčí vzdělávací cíle (co učitel u dítěte podporuje)

- osvojení si některých poznatků a dovedností, které předcházejí čtení i psaní, rozvoj zájmu o psanou podobu jazyka i další formy sdělení verbální i neverbální (výtvarné, hudební, pohybové, dramatické)

Očekávané výstupy (co dítě na konci předškolního období zpravidla dokáže)

- učit se z paměti krátké texty (reprodukovat říkanky, písničky, pohádky, zvládnout jednoduchou dramatickou úlohu apod.)
- popsat situaci (skutečnou, podle obrázku)
- sluchově rozlišovat začáteční a koncové slabiky a hlásky ve slovech
- utvořit jednoduchý rým
- poznat a vymyslet jednoduchá synonyma, homonyma a antonyma

2.2 Poznávací schopnosti a funkce, představivost a fantazie, myšlenkové operace

Dílčí vzdělávací cíle (co učitel u dítěte podporuje)

- vytváření pozitivního vztahu k intelektuálním činnostem a k učení, podpora a rozvoj zájmu o učení

- vytváření základů pro práci s informacemi

Očekávané výstupy *(co dítě na konci předškolního období zpravidla dokáže)*

- vnímat, že je zajímavé dozvídat se nové věci, využívat zkušenosti k učení
- postupovat a učit se podle pokynů a instrukcí
- chápat prostorové pojmy (vpravo, vlevo, dole, nahoře, uprostřed, za, pod, nad, u, vedle, mezi apod.), elementární časové pojmy (teď, dnes, včera, zítra, ráno, večer, jaro, léto, podzim, zima, rok), orientovat se v prostoru i v rovině, částečně se orientovat v čase
- učit se nazpaměť krátké texty, vědomě si je zapamatovat a vybavit

2.3 Sebepojetí, city, vůle

Dílčí vzdělávací cíle *(co učitel u dítěte podporuje)*

- rozvoj poznatků, schopností a dovedností umožňujících pocity, získané dojmy a prožitky vyjádřit
- rozvoj a kultivace mravního i estetického vnímání, cítění a prožívání

Očekávané výstupy *(co dítě na konci předškolního období zpravidla dokáže)*

- prožívat radost ze zvládnutého a poznaného
- uvědomovat si příjemné a nepříjemné citové prožitky (lásku, soucítění, radost, spokojenost i strach, smutek, odmítání), rozlišovat citové projevy v důvěrném (rodinném) a cizím prostředí
- prožívat a dětským způsobem projevovat, co cítí (soudit, radost, náklonnost), snažit se ovládat své afektivní chování (odložit splnění svých osobních přání, zklidnit se, tlumit vztek, zlost, agresivitu apod.)
- zachycovat a vyjadřovat své prožitky (slovně, výtvarně, pomocí hudby, hudebně pohybovou či dramatickou improvizací apod.)

3. Dítě a ten druhý

Dílčí vzdělávací cíle *(co učitel u dítěte podporuje)*

- vytváření prosociálních postojů (rozvoj sociální citlivosti, tolerance, respektu, přizpůsobivosti apod.)
- ochrana osobního soukromí a bezpečí ve vztazích s druhými dětmi i dospělými

Očekávané výstupy *(co dítě na konci předškolního období zpravidla dokáže)*

- uvědomovat si svá práva ve vztahu k druhému, přiznávat stejná práva druhým a respektovat je
- uplatňovat své individuální potřeby, přání a práva s ohledem na druhého (obhajovat svůj postoj nebo názor, respektovat jiný postoj či názor), přijímat a uzavírat kompromisy, řešit konflikt dohodou
- vnímat, co si druhý přeje či potřebuje, vycházet mu vstříc (chovat se citlivě a ohleduplně k slabšímu či postiženému dítěti, mít ohled na druhého a soucítit s ním, nabídnout mu pomoc apod.)
- chovat se obezřetně při setkání s neznámými dětmi, staršími i dospělými jedinci, v případě potřeby požádat druhého o pomoc (pro sebe i pro jiné dítě)

4. Dítě a společnost

Dílčí vzdělávací cíle (co učitelku dítěte podporuje)

- seznamování se světem lidí, kultury a umění, osvojení si základních poznatků o prostředí, v němž dítě žije
- vytváření povědomí o existenci ostatních kultur a národností

Očekávané výstupy (co dítě na konci předškolního období zpravidla dokáže)

- utvořit si základní dětskou představu o pravidlech chování a společenských normách, co je v souladu s nimi a co proti nim a ve vývojově odpovídajících situacích se podle této představy chovat (doma, v mateřské škole i na veřejnosti)
- chovat se zdvořile, přistupovat k druhým lidem, k dospělým i k dětem, bez předsudků, s úctou k jejich osobě, vážit si jejich práce a úsilí
- vnímat umělecké a kulturní podněty, pozorně poslouchat, sledovat se zájmem literární, dramatické či hudební představení a hodnotit svoje zážitky (říci, co bylo zajímavé, co je zaujalo)

5. Dítě a svět

Dílčí vzdělávací cíle (co učitel u dítěte podporuje)

- osvojení si poznatků a dovedností potřebných k vykonávání jednoduchých činností v péči o okolí při spoluvytváření zdravého a bezpečného prostředí a k ochraně dítěte před jeho nebezpečnými vlivy
- rozvoj úcty k životu ve všech jeho formách

Očekávané výstupy (co dítě na konci předškolního období zpravidla dokáže)

- uvědomovat si nebezpečí, se kterým se může ve svém okolí setkat, a mít povědomí o tom, jak se prakticky chránit (vědět, jak se nebezpečí vyhnout, kam se v případě potřeby obrátit o pomoc)
- mít povědomí o významu životního prostředí (přírody i společnosti) pro člověka, uvědomovat si, že způsobem, jakým se dítě i ostatní v jeho okolí chovají, ovlivňují vlastní zdraví i životní prostředí
- pomáhat pečovat o okolní životní prostředí (dbát o pořádek a čistotu, nakládat vhodným způsobem s odpady, starat se o rostliny, spoluvytvářet pohodu prostředí, chránit přírodu v okolí, živé tvory apod.)

„KRÁLOVSTVÍ VODY“

1. Dítě a jeho tělo

Dílčí vzdělávací cíle (co učitel u dítěte podporuje)

- osvojení si poznatků a dovedností důležitých k podpoře zdraví, bezpečí, osobní pohody i pohody prostředí
- vytváření zdravých životních návyků a postojů jako základů zdravého životního stylu

Očekávané výstupy (co dítě na konci předškolního období zpravidla dokáže)

- rozlišovat, co prospívá zdraví a co mu škodí; chovat se tak, aby v situacích pro dítě běžných a jemu známých neohrožovalo zdraví, bezpečí a pohodu svou ani druhých
- mít povědomí o významu péče o čistotu a zdraví, o významu aktivního pohybu a zdravé výživy
- mít povědomí o některých způsobech ochrany osobního zdraví a bezpečí a o tom, kde v případě potřeby hledat pomoc (kam se obrátit, koho přivolat, jakým způsobem apod.)

2. Dítě a jeho psychika

2.1 Jazyk a řeč

Dílčí vzdělávací cíle *(co učitel u dítěte podporuje)*

- osvojení si některých poznatků a dovedností, které předcházejí čtení i psaní, rozvoj zájmu o psanou podobu jazyka i další formy sdělení verbální i neverbální (výtvavné, hudební, pohybové, dramatické)

Očekávané výstupy *(co dítě na konci předškolního období zpravidla dokáže)*

- rozlišovat některé obrazné symboly (piktogramy, orientační a dopravní značky, označení nebezpečí apod.) a porozumět jejich významu i jejich komunikativní funkci
- sledovat očima zleva doprava
- poznat některá písmena a číslice, popř. slova
- poznat napsané své jméno
- projevovat zájem o knížky, soustředěně poslouchat četbu, hudbu, sledovat divadlo, film, užívat telefon

2.2 Poznávací schopnosti a funkce, představivost a fantazie, myšlenkové operace

Dílčí vzdělávací cíle *(co učitel u dítěte podporuje)*

- osvojení si elementárních poznatků o znakových systémech a jejich funkci (abeceda, čísla)

Očekávané výstupy *(co dítě na konci předškolního období zpravidla dokáže)*

- chápat základní číselné a matematické pojmy, elementární matematické souvislosti a podle potřeby je prakticky využívat (porovnávat, uspořádávat a třídit soubory předmětů podle určitého pravidla, orientovat se v elementárním počtu cca do šesti, chápat číselnou řadu v rozsahu první desítky, poznat více, stejně, méně, první, poslední apod.)

2.3 Sebepojetí, city, vůle

Dílčí vzdělávací cíle *(co učitel u dítěte podporuje)*

- získání schopnosti záměrně řídit svoje chování a ovlivňovat vlastní situaci

Očekávané výstupy *(co dítě na konci předškolního období zpravidla dokáže)*

- vyvíjet volní úsilí, soustředit se na činnost a její dokončení
- respektovat předem vyjasněná a pochopená pravidla, přijímat vyjasněné a zdůvodněné povinnosti
- zorganizovat hru
- být citlivé ve vztahu k živým bytostem, k přírodě i k věcem

3. Dítě a ten druhý

Dílčí vzdělávací cíle (co učitel u dítěte podporuje)

- rozvoj kooperativních dovedností

Očekávané výstupy (co dítě na konci předškolního období zpravidla dokáže)

- spolupracovat s ostatními
- respektovat potřeby jiného dítěte, dělit se s ním o hračky, pomůcky, pamlsky, rozdělit si úkol s jiným dítětem apod.

4. Dítě a společnost

Dílčí vzdělávací cíle (co učitel u dítěte podporuje)

- vytvoření základů aktivních postojů ke světu, k životu, pozitivních vztahů ke kultuře a umění, rozvoj dovedností umožňujících tyto vztahy a postoje vyjadřovat a projevovat
- rozvoj společenského i estetického vkusu

Očekávané výstupy (co dítě na konci předškolního období zpravidla dokáže)

- zachycovat skutečnosti ze svého okolí a vyjadřovat své představy pomocí různých výtvarných dovedností a technik (kreslit, používat barvy, modelovat, konstruovat, tvořit z papíru, tvořit a vyrábět z různých jiných materiálů, z přírodnin aj.)
- vyjadřovat se prostřednictvím hudebních a hudebně pohybových činností, zvládat základní hudební dovednosti vokální i instrumentální (zazpívat píseň, zacházet s jednoduchými hudebními nástroji, sledovat a rozlišovat rytmus)

5. Dítě a svět

Dílčí vzdělávací cíle (co učitel u dítěte podporuje)

- rozvoj schopnosti přizpůsobovat se podmínkám vnějšího prostředí i jeho změnám
- vytvoření povědomí o vlastní sounáležitosti se světem, se živou a neživou přírodou, lidmi, společností, planetou Zemí

Očekávané výstupy (co dítě na konci předškolního období zpravidla dokáže)

- vnímat, že svět má svůj řád, že je rozmanitý a pozoruhodný, nekonečně pestrý a různorodý – jak svět přírody, tak i svět lidí (mít elementární povědomí o existenci různých národů a kultur, různých zemích, o planetě Zemi, vesmíru apod.)
- porozumět, že změny jsou přirozené a samozřejmé (všechno kolem se mění, vyvíjí, pohybuje a proměňuje) a že s těmito změnami je třeba v životě počítat, přizpůsobovat se běžně proměnlivým okolnostem doma i v mateřské škole

6. 2 Obsah integrovaných bloků

„Klíče ke království života“

Témata: Království země
 Království nebe
 Království slunce
 Království vody

Vzdělávací obsah témat je zpracován jen obecně. Rozvíjen a upřesňován je v třídních vzdělávacích programech. Každá třída si tvoří svůj třídní vzdělávací plán, který je přizpůsoben dětem jednotlivých tříd.

Charakteristika tematického celku „Království země“

Adaptační období – seznámíme se s novým prostředím, kamarády, stanovíme si třídní pravidla, která se budeme snažit dodržovat. Budeme pozorovat změny v přírodě. Prakticky a tvořivě využijeme naši zahrádku a všech „pokladů“ podzimu. Posílíme vztahy k rodině, k městu, ke škole a k přírodě. Zaměříme se na nutnost ochrany životního prostředí a společně najdeme klíč ke „Království země“.

Orientační mapa:

Hurá do školky: - Prostředí MŠ, jméno, příjmení, značky
 - Bezpečně na ulici, semafor, přechod.
 - Vesnice nebo město
 - Roční období, tažní ptáci
Co viděl drak: - Na zahradě – ovoce, zelenina
 - Smysly - chrup – zdravá strava, vitamíny
 - Stromy, keře, barvy – odstíny
 - Umíme se chovat – ochrana životního prostředí
Čas kaštanů: - Uspávání zvířátek – zvířata v lese, ryby
 - Počasí
 - Když jsme nemocní

Charakteristika tematického celku „Království nebe“

Období fantazie a představivosti. Seznámíme se s vánočními zvyky a tradicemi, vytvoříme společenskou pohodu a posílíme přátelství. Prostřednictvím pohádek budeme u dětí rozvíjet cit pro spravedlnost. Budeme rozvíjet kladný vztah k přírodě, objevovat krásy zimy, seznámíme se s vlastnostmi ledu, sněhu. Budeme pečovat o ptáčky v zimě a společně nalezneme klíč ke „Království nebe“.

Orientační mapa:

Sejdeme se u jednoho stolu: - Mikuláš, anděl, čert
 - Rodina, adventní zvyky, klid a pohoda.
Zima jede: - Roční období – zima (péče o zvířata)
 - Části těla, oblečení, zimní sporty
 - Pohádky
Smích a zábava: - Masopust
 - Co děláme celý den
 - Řemesla

Charakteristika tematického celku „Království slunce“

Období pokusů a spolupráce. Budeme pozorovat probouzení jarní přírody a její krásy. Oslavíme svátky jara a svátek matek. Vstoupíme do světa kultury a umění. Podpoříme zdravotní kulturu. Při praktických činnostech se staneme „malými zahradníky“. Uvědomíme si, jak je důležité starat se o prostředí, ve kterém žijeme a společně najdeme klíč ke „Království slunce“.

Orientační mapa:

Slunce volá:	- První jarní kytky, klíčení, pokusy - Přiletěly vlaštovky, čápi, ekosystém. - Hospodářská zvířata a jejich mláďata (užitek) - Zdravá strava – potraviny
Velikonoce:	- Zvyky, přáníčka
Děti, pozor, červená:	- Pravidla silničního provozu, značky - Záchranný systém, zdravotní péče, požární ochrana - „Moje kniha“ - Kvetoucí stromy
Maminky mají svátek:	- Narození miminka

Charakteristika tematického celku „Království vody“

Období objevování a radosti z objeveného. Budeme utvářet povědomí o okolním světě. Budeme objevovat naši zemi, jiné národy a planetu. Naučíme se využívat encyklopedie, mapy. Podpoříme tělesnou zdatnost, oslavíme svátek dětí. Upevníme postoj k životnímu prostředí, ekologii. Seznámíme se s významem vody a společně najdeme klíč ke „Království vody“.

Orientační mapa:

Džungle nebo louka:	- Zvířata v ZOO - Hmyz - Luční kvítí, bylinky
Jedeme na výlet:	- Dopravní prostředky – co létá, jezdí, pluje - ČR – významná místa - Zeměkoule, hory, řeky, moře - Voda, koloběh vody

7. Evaluce

- vlastní hodnocení školy za uplynulý školní rok
- evaluce výsledků vzdělávání (Záznamy o dětech)
- evaluce integrovaných bloků

V rámci procesu vyhodnocování podmínek vzdělávání a následně jeho zlepšování a zkvalitňování ve prospěch dětí sledujeme dále tyto oblasti:

PLÁN EVALUACE

	oblast	prostředky	časový plán	odpovědnost
DĚTI	<ul style="list-style-type: none"> • výsledky vzdělávání • matrika 	pozorování rozhovory	průběžně	tř. učitelky
	<ul style="list-style-type: none"> • diagnostika dětí • OŠD • PLPP, IVP • spolupráce s rodiči 	pozorování rozhovory záznamy	2x ročně leden červen	tř. učitelky
	<ul style="list-style-type: none"> • zdravotní stav dětí 	lékařské zprávy	září dle aktuálnosti	tř. učitelky
TVP	<ul style="list-style-type: none"> • evaluace bloků 	záznamy spolupráce ve třídě	denně po skončení bloku	tř. učitelky
ŠVP	<ul style="list-style-type: none"> • soulad s RVP • obsah 	pedagogické porady	průběžně na konci škol. roku	ved. učitelky ředitelka
MŠ	<ul style="list-style-type: none"> • věcné podmínky • životospráva • psychosociální podmínky • organizace • řízení • personální podmínky • spoluúčast rodičů • vzdělávací proces 	dotazník pro učitelky	konec škol. roku	ředitelka
	<ul style="list-style-type: none"> • evaluace školy 	vlastní hodnocení	konec škol. roku	ředitelka
RODIČE	<ul style="list-style-type: none"> • vzdělávání dětí • klima školy 	dotazník pro rodiče	1x za 3 roky	ved. učitelky
ZAMĚSTNANCI	<ul style="list-style-type: none"> • průběh vzdělávání • práce učitelek • práce ost.zaměstnanců 	hospitace vzájemné hospitace	průběžně plán hospitací	ředitelka učitelky
	<ul style="list-style-type: none"> • dokumentace 	kontrola záznamů	průběžně	ředitelka
DVPP	<ul style="list-style-type: none"> • semináře 	poznatky metod. materiál	průběžně pedagogické porady	učitelky
BOZP	<ul style="list-style-type: none"> • lékárníčky 	obsah expirační doby	2x ročně	zdravotnice
	<ul style="list-style-type: none"> • osobní ochranné pomůcky 	kontrola stavu kontrola používání	2x ročně	ředitelka

II. Část - Přílohy ŠVP

1. Doplnkové aktivity

Součástí nabídky výchovně vzdělávací práce s dětmi v naší MŠ jsou doplňkové aktivity zaměřené nejen na děti, ale i na spolupráci s rodinou a místními organizacemi.

1. 1 Předplavecký výcvik

Předplavecký výcvik pro 5-6 leté děti je zajištěn ve spolupráci se ZŠ Vítězná v Litvli. Plavání je nejzdravější aktivitou, vede k otužování organismu, k přiměřenému zatěžování celého organismu a všech svalových skupin. Děti získávají jistotu při pobytu ve vodě, důležité charakterové vlastnosti jako překonávat sám sebe, důvěřovat si. Zábavnou formou výcviku jsou postupně rozvíjeny základní plavecké dovednosti a pohybové schopnosti dětí.

1. 2 Dopravní hřiště

Výchova k základům silničního provozu pro 5-6 leté děti je zajištěna ve spolupráci s Domem dětí a mládeže v Litvli. Na základě dohodnutých termínů (podzim a jaro) děti dochází na dopravní hřiště v Litvli, které je vybaveno množstvím dětských kol a koloběžek, příp. i koly s přídavnými kolečky. Rodiče děti vybaví cyklistickou helmou a pitím. Výuku vedou pedagogické pracovnice ve spolupráci s pracovníkem DDM. Děti se učí chůzi po vyznačených stezkách, přecházení přes silnici, učí se chápat význam dopravních značek pro chodce a reakci na světelný semafor pro chodce. Jako cyklisté si upevňují jízdu po pravé straně vozovky, prakticky procvičují reakce na světelné semaforey a dopravní značky.

1. 3 Výchova ke kultuře

Ve spolupráci s Městským klubem v Litvli je využívána nabídka zábavných i naučných divadelních a hudebních představení pro děti z mateřských škol.

1. 4 Výchova k ekologii

Ve spolupráci s firmou FCC Environment CEE v Litvli je naše MŠ zapojena do celostátní soutěže „Soutěž s panem Popelou“ ve sběru netříděného odpadu. V MŠ jsou děti vedeny ke třídění odpadu (papír, plast) do přistavených kontejnerů.