

# ŠKOLNÍ VZDĚLÁVACÍ PROGRAM PRO PŘEDŠKOLNÍ VZDĚLÁVÁNÍ



Mateřské školy Gemerská, příspěvková organizace  
IČO 750 26 317  
Odloučené pracoviště MŠ Kollárova  
„KROK ZA KROKEM CELÝM ROKEM“

MOTTO: „Otevři oči, začni se smát, budeme si spolu celý den hrát.“

Školní vzdělávací program pro předškolní vzdělávání (dále ŠVP PV) byl aktualizován v souladu s požadavky na předškolní vzdělávání vyplývající z Rámcového vzdělávacího programu pro předškolní vzdělávání MŠMT ČR č. j. MSMT-38628/2016-1 ze dne 18. ledna 2017 a zákona č. 561/2004 Sb., školský zákon, o předškolním, základním, středním, vyšším odborném a jiném vzdělávání.

Platnost ŠVP od 20. 1. 2018

Č. j. 17/2018

Aktualizace byla projednána na pedagogické poradě dne: 16. 1. 2018

## I. Část – obsah ŠVP pro PV

1. Identifikační údaje o mateřské škole
2. Obecná charakteristika školy
3. Podmínky vzdělávání
  3. 1 Věcné podmínky
  3. 2 Životospráva dětí v MŠ
  3. 3 Psychosociální podmínky
  3. 4 Organizační zajištění provozu školy
  3. 5 Řízení mateřské školy
  3. 6 Personální zajištění
  3. 7 Spoluúčast rodičů
  3. 8 Vzdělávání dětí se speciálními vzdělávacími potřebami
  3. 9 Vzdělávání dětí nadaných
  3. 10 Podmínky vzdělávání dětí od dvou do tří let
4. Organizace vzdělávání
  4. 1 Třídy mateřské školy
  4. 2 Zařazování do tříd
  4. 3 Působení dvou učitelů ve třídě
  4. 4 Zapsání do mateřské školy
  4. 5 Individuální vzdělávání
5. Charakteristika vzdělávacího programu
  5. 1 Zaměření školy
  5. 2 Dlouhodobé cíle
  5. 3 Metody a formy vzdělávání
  5. 4 Vzdělávání podle §§ 16, 17 ŠZ
  5. 5 Zajištění vzdělávání dětí od dvou do tří let
6. Vzdělávací obsah
  6. 1 Záměry integrovaných bloků
  6. 2 Obsah integrovaných bloků
7. Evaluační systém

## II. Část - Přílohy ŠVP

1. Doplnkové aktivity
  1. 1 Předplavecký výcvik
  1. 2 Dopravní hřiště
  1. 3 Výchova ke kultuře
  1. 4 Výchova k ekologii
2. Program rizikového chování
3. Minimální preventivní program
4. Dlouhodobý plán 2017 – 2019
5. Memorandum o spolupráci se ZŠ Vítězná
6. Environmentální výchova

## **1. Identifikační údaje o mateřské škole**

Název: Mateřská škola Gemerská, příspěvková organizace  
Mateřská škola Kollárova  
e-mail: MSKollarova@seznam.cz  
Ředitelka školy: Irena Blektová  
Právní forma: příspěvková organizace  
Telefon: 585 341 360  
Zřizovatel: Město Litovel, náměstí Přemysla Otakara 778  
IČO: 750 26 317

### **Předmět hlavní činnosti:**

zabezpečování předškolního vzdělávání dětí a další činnosti dle zákona 561/2004Sb.

### **Adresa místa vzdělávání:**

Mateřská škola  
Kollárova 196  
784 01 Litovel

### **Spojení:**

MŠ Kollárova 585 342 132  
e-mail: MSKollarova@seznam.cz

### **Adresa a spojení - ředitelství MŠ:**

Mateřská škola  
Gemerská 506  
784 01 Litovel  
MŠ Gemerská 585 341 360, 585 342 445  
e-mail: ms.gemerska@seznam.cz  
web: [www.ms-gemerska.cz](http://www.ms-gemerska.cz)

**Provoz MŠ Kollárova:** 6.15 – 16.00h

**Počet pedagogických zaměstnanců:** 3

**Počet nepedagogických zaměstnanců:** 2

## **2. Obecná charakteristika mateřských škol**

Od roku 2002 je součástí Mateřské školy Gemerská i dvoutrídni **Mateřská škola Kollárova** v Litovli, umístěná v původní soukromé vile, v klidné městské lokalitě, a postupně prošla úpravami pro potřeby mateřské školy. Budova je jednopatrová s podkrovím, v přízemí je výdejna stravy, dvě jídelny, šatna, herna pro děti a sociální zařízení. V prvním patře je druhá herna, šatna, ložnice a sociální zařízení. K budově patří velká zahrada pro rekreační pobyt dětí s moderními herními prvky. Od roku 2009 prochází MŠ Kollárova postupnými rekonstrukcemi (celková výměna oken, šatna dětí, nábytek do jídelen, tříd a ložnic, zahradní dřevěný altán, prolézací kopec s rourou, asfaltové hřiště). Obě mateřské školy integrují děti se specifickými vzdělávacími potřebami.

## **3. Podmínky vzdělávání**

### **3.1 Věcné podmínky**

Věcné (materiální) podmínky na MŠ Kollárova jsou po větších opravách budovy dobré, i když se do budoucna plánují další rekonstrukce (umývárny, toalety). Dětský nábytek je nový, moderní – skříně, stoly, židličky, v ložnicích jsou nová dřevěná lehátka a ve třídách jsou nově položené koberce. Výdejna jídla má novou kuchyňskou linku, ohřívací stůl na dovezenou stravu. Zaměstnanci mají nové osobní šatní skříně.

Veškeré vybavení je zdravotně nezávadné a bezpečné a odpovídá stanoveným požadavkům. Hračky, pomůcky, náčiní, materiály a jejich doplňky odpovídají počtu i věku dětí, je průběžně doplňováno nebo obnovováno a pedagogy i dětmi plně využíváno. Podstatná část hraček i pomůcek je umístěna, aby je děti dobře viděly, mohly si je samostatně brát a zároveň se vyznaly v jejich uložení. Ostatní didaktické pomůcky, výtvarný materiál a náčiní pro pohybové aktivity jsou umístěny v zabudovaných skříních, které slouží jako skladová místa.

Na budovu MŠ bezprostředně navazuje velká školní zahrada. Svým vybavením umožňuje dětem rozmanité pohybové i další aktivity – pískoviště, prolézačky, houpadla, skluzavka, travnatý kopec s prolézací rourou, zahradní altán a asfaltové hřiště na míčové a pohybové hry, jízdu na koloběžkách nebo kreslení křídami.

Zahradní vybavení je každoročně podrobena revizi a hračky, náčiní a nářadí je postupně doplňováno či obměňováno.

### **3. 2 Životaspráva dětí v MŠ**

Dětem je poskytována plnohodnotná a vyvážená strava důslednou skladbou jídelníčku a je dovážena ze Školní jídelny Studentů v Litvli (dále jen ŠJ) ve speciálních termoboxech. Jídelna i výdejna stravy dodržuje technologii přípravy i výdeje pokrmů a nápojů. Děti mají dostatek tekutin po celou dobu pobytu v MŠ. Do jídla děti nejsou nuceny. Mezi jednotlivými podávanými pokrmy jsou dodržovány dostatečné intervaly. Respektujeme u dětí lékařem potvrzené alergie a diety a doporučená omezení ve stravě. ŠJ ve skladbě jídelníčku nově zohledňuje bezlepkovou dietu.

Každodenně zajišťujeme dětem dostatečně dlouhý pobyt venku (s výjimkou nepříznivého počasí a extrémních teplot).

V denním programu je respektována individuální potřeba spánku a odpočinku, dětem s nižší potřebou spánku je nabízen klidový program.

### **3. 3 Psychosociální podmínky**

Všichni zaměstnanci školy vytvářejí dětem prostředí plné vřídlosti, pohody, bezpečí a jistoty. Děti mají stejná práva, stejné možnosti i stejné povinnosti.

Základní psychosociální podmínky, které jsou v MŠ naplňovány:

- vzájemný pocit důvěry a spolupráce s dítětem;
- postupná adaptace dětí na nové prostředí;
- všechny děti mají rovnocenní postavení;
- učitelky respektují potřeby dětí, jejich osobní svobodu a volnost;
- děti jsou seznamovány s jasnými pravidly chování;
- jsou respektovány a uspokojovány lidské potřeby dítěte a jejich individuální a vývojově podmíněné jevy;
- u dětí je podporována důvěra v sebe sama;
- jsou respektovány a uspokojovány lidské potřeby dítěte a jejich individuální a vývojově podmíněné jevy;
- Učitelky prosociálně usměřňují vztahy ve třídě.

### **3. 4 Organizace provozu MŠ**

- provoz je v obou MŠ celodenní od 6.15 do 16.00h
- organizace dne v MŠ umožňuje pružné změny podle potřeb a možností dětí;
- poměr spontánních a řízených činností je v denním programu vyvážený;
- ve všech činnostech mohou děti uplatnit vlastní aktivitu, mají možnost experimentovat, do činností se zapojují dle svého pracovního tempa, zájmu...;
- je respektováno osobní soukromí dětí (klidové koutky, osobní hygiena apod.);
- jsou zabezpečeny materiální podmínky pro realizaci činností, učitelky si připravují, příp. i vyrábějí vlastní pomůcky;
- nejsou překračovány stanovené počty dětí ve třídách.

**Denní režim :**

scházení dětí	6.15	8.15h
spontánní činnosti, hygiena, pohybové aktivity, přesnídávka	6.15	-
didakticky cílené činnosti	-	9.40h
pobyt venku	9.40	11.30h
oběd, příprava na odpočinek	11.30	12.20h
odpočinek, klidové činnosti	12.20	14.00h
svačina, odpolední aktivity	14.00	16.00h

**Didakticky cílené činnosti:**

Probíhají v průběhu celého dne formou individuální, skupinové či frontální práce učitelek s dětmi, vycházejí z potřeb a zájmů dětí.

**Spontánní hry**

Probíhají celý den, prolínají s činnostmi řízenými učitelkami ve vyváženém poměru se zřetelem na individuální potřeby dětí.

**Pohybové aktivity**

- několikrát v týdnu jsou zařazovány řízené zdravotně preventivní pohybové aktivity (vyrovnávací, protahovací, uvolňovací, dechová, relaxační) a pohybové hry;
- průběžně pohybové chvilky a hudebně pohybové činnosti;
- minimálně 1x týdně didakticky cílené pohybové činnosti;
- umožňování pohybu při spontánních hrách a pobytu venku denně dle individuálních potřeb dětí.

**Pobyty venku**

- dle počasí, zpravidla 2 hodiny dopoledne;
- za příznivého počasí se mohou didakticky cílené činnosti dětí přesunout na venek.

**Odpočinek, spánek po obědě**

Vychází z individuálních potřeb dětí, pro nespící děti jsou využívány klidové aktivity

**3. 5 Řízení MŠ**

- jasně jsou vymezeny povinnosti, pravomoci a úkoly všech zaměstnanců;
- máme funkční vnitřní i vnější informační systém MŠ;
- vedení MŠ napomáhá vytvářet na pracovišti ovzduší vzájemné důvěry a tolerance, podporuje pravomoc zaměstnanců a respektuje jejich názor. Motivuje je ke spoluúčasti na rozhodování o zásadních otázkách školního programu;
- snažíme se o týmovou práci pedagogického sboru a zveme ke spolupráci i rodiče dětí;
- na základě zpětné vazby (autoevaluace) z vlastní výchovně vzdělávací práce s dětmi i práce celé školy (evaluace) aktualizujeme školní vzdělávací program;
- MŠ spolupracuje se zřizovatelem, se ZŠ Jungmannova a ZŠ Vítězná v Litovli, s psychologem, pediatrem, pracovníky školských poradenských zařízení v Litovli, Olomouci a Mohelnici za účelem zajištění kvalitního vzdělávání dětí a jejich vývoje.

**3. 5. 1 Práva a povinnosti dětí:**

- individuálně uspokojovat své tělesné a psychické potřeby;
- vykonávat samostatně činnosti spojené se sebeobsluhou;
- při respektování dohodnutých pravidel užívat prostředí celé třídy;

- právo na volbu účastnit se aktivit nabízených učitelkou nebo ostatními dětmi;
- nerušit svým jednáním ostatní, pokud volí jinou činnost;
- vyjadřovat svůj názor, naslouchat názorům jiných, hledat společná řešení;
- chovat se tak, aby svým chováním neohrožovalo bezpečnost svoji i jiných dětí a neomezovalo svobodu ostatních dětí.

### **3. 5. 2 Práva a povinnosti pedagogů**

- řídit se platnými dokumenty školy (ŠVP PV, RVP PV, vnitřní řády a směrnice);
- podílet se na tvorbě a realizaci dokumentů školy;
- seznámit se a dodržovat základní právní dokumenty a legislativu v oblasti předškolního vzdělávání;
- vyjadřovat svůj názor, řešit včas a konstruktivně problematické situace;
- spolupodílet se na řízení školy a vytváření informačního systému;
- podílet se na vytváření žádoucích vzorců chování;
- vychovávat a vzdělávat svěřené děti ke zdravému způsobu života na úrovni biologické, psychologické, interpersonální, sociálně kulturní a environmentální;
- zaznamenávat a vyhodnocovat projevy a chování dětí, tyto poznatky využívat ke zkvalitnění své práce a ve prospěch dětí;
- celoživotně se vzdělávat.

### **3. 5. 3 Práva a povinnosti ředitelky:**

- vytvářet podmínky k rozvoji a aplikaci ŠVP PV;
- nést odpovědnost za vytváření koncepce rozvoje s využitím podnětů všech zúčastněných;
- umožňovat spoluúčast na řízení MŠ;
- naslouchat, přijímat podněty, napomáhat vzájemné komunikaci;
- řešit problémy a napomáhat řešení problémů;
- motivovat svým příkladem všechny zúčastněné k práci na svém osobním rozvoji a celoživotním vzdělávání;
- na základě evaluace pedagogické práce vytvářet plán DVPP.

### **3. 5. 4 Práva a povinnosti zákonných zástupců**

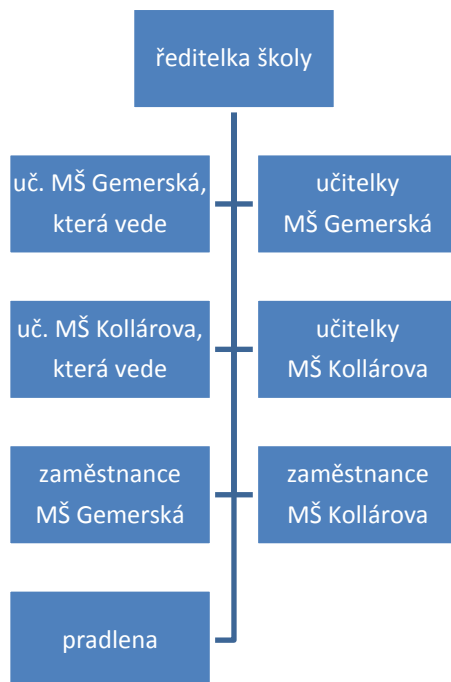
- právo na informace o svých dětech;
- být seznámeni se základními materiály výchovně vzdělávací práce – ŠVP, vyjadřovat svůj názor k ŠVP, podílet se na jejich dotváření;
- právo být seznámeni s platnými vnitřními předpisy a řády a dodržovat je;
- znát a respektovat pravidla soužití, která ve škole platí;
- využívat adaptačního programu školy;
- zapojit se do života školy, navrhnout změny, konzultovat nápady, účastnit se aktivně programu;
- spolupracovat s třídními učitelkami dítěte a ostatními pracovníky školy;
- konzultovat s učitelkami potřeby dítěte související s výchovně vzdělávacím procesem a možnosti jeho podpory;
- využívat informační systém, účastnit se schůzek, společných akcí;
- podávat stížnosti, oznámení, podněty.

### **3. 5. 5 Práva a povinnosti ostatních pracovníků školy**

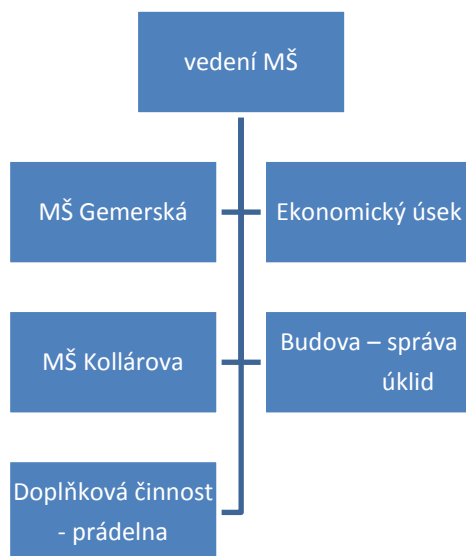
- řídit se platnými dokumenty školy (ŠVP PV, RVP PV, vnitřní řády a směrnice);
- podílet se na tvorbě a realizaci dokumentů školy;
- vyjadřovat svůj názor, řešit včas a konstruktivně problematické situace;
- spolupodílet se na řízení školy a vytváření informačního systému;
- přispívat k výchově a vzdělávání dětí ke zdravému způsobu života na úrovni biologické, psychologické, interpersonální, sociálně kulturní a environmentální;
- celoživotně se vzdělávat.

### 3. 5. 6 Informační systém Vnitřní informační systém

#### Organizační struktura



#### Členění na jednotlivé organizační úseky



#### **a) Mezi zaměstnanci:**

- průběžnou vzájemnou komunikaci a předávání poznatků a informací;
- porady zaměstnanců;
- poskytování odborné literatury a pedagogického i nepedagogického tisku zaměstnancům;
- přístupné základní právní dokumenty týkající se předškolního vzdělávání a dokumenty školy;
- seznamování s dokumenty právního charakteru (zákony, vyhlášky, nařízení vlády a směrnice);
- přístup k internetu.

#### **b) Mezi zaměstnanci a rodiči:**

- včasné oznamování termínů porad a schůzek s rodiči;
- volně přístupné dokumenty školy – RVP PV, ŠVP PV a směrnice školy;
- informace na nástěnkách a vývěsce školy;
- zpřístupňování výsledků práce dětí – výtvary dětí, fotografie;
- možnost zapůjčování odborné literatury;
- webové stránky;
- konzultační hodiny učitelek a ředitelky.

#### **Vnější informační systém**

- vytváření image školy na veřejnosti (články v tisku, web);
- účast na dalším vzdělávání;
- informační kanály pošt, telefonu a internetu.

### **3. 6 Personální a pedagogické zajištění**

- chod zařízení zajišťují pedagogické a provozní pracovnice;
- učitelky jsou plně kvalifikované zkušené pedagožky a nadále se vzdělávají v programech DVPP;
- na každý týden připravují plán činností pro děti;
- dle potřeby zajišťují individuální přístup k dítěti;
- podle možností a podmínek školy je zajištěno překryvání přímé pedagogické činnosti učitelů ve třídě, optimálně alespoň v rozsahu dvou a půl hodin;
- pracovní doba je nastavena tak, aby vyhovovala potřebám dětí i rodičů;
- specializované služby jsou zajišťovány ve spolupráci s odborníky;
- všichni zaměstnanci školy se chovají a pracují profesionálním způsobem;
- zaměstnanci pravidelně absolvují pracovnělékařské prohlídky a účastní se školení bezpečnosti a ochrany zdraví při práci.

#### **Mateřská škola Kollárova**

3 plně kvalifikovaných učitelek

2 provozní pracovnice

asistenti pedagoga dle aktuální potřeby organizace

### **3. 7 Spoluúčast rodičů**

- spolupráce s rodiči je založena na vzájemném partnerském vztahu;
- rodiče mají možnost zapojit se do dění MŠ (náměty, připomínky, návštěva, sponzorství, účast na plánovaných akcích);
- získané informace od rodičů jsou pokládány za důvěrné;
- spolupráce s rodinou je významným faktorem ovlivňujícím vývoj, výchovu a vzdělávání dětí;

### **3. 8 Vzdělávání dětí se speciálními vzdělávacími potřebami**

- naše MŠ poskytuje bezplatně předškolní vzdělávání i dětem (podle § 16 školského zákona) se speciálními vzdělávacími potřebami, které k naplnění svých vzdělávacích možností nebo k uplatnění a užívání svých práv na rovnoprávném základě s ostatními potřebují poskytnutí podpůrných opatření;
- podpůrná opatření se člení podle organizační, pedagogické a finanční náročnosti do pěti stupňů;



- první stupeň uplatňuje škola i bez doporučení školského poradenského zařízení na základě plánu pedagogické podpory (dále jen PLPP);
- druhý až pátý stupeň lze uplatnit pouze s doporučením ŠPZ a informovaným souhlasem zákonných zástupců, a to do 1 měsíce ode dne doručení doporučení;
- na základě obsahu doporučení škola zpracuje individuální vzdělávací plán (dále jen IVP), který dvakrát ročně vyhodnotí;
- podmínky pro vzdělávání dětí s přiznanými podpůrnými opatřeními stanovuje školský zákon a vyhláška č. 27/2016 Sb., o vzdělávání žáků se speciálními vzdělávacími potřebami a žáků nadaných, v platném znění.

### **3. 9 Vzdělávání dětí nadaných:**

- mateřská škola vytváří podmínky k co největšímu využití potenciálu každého dítěte s ohledem na jeho individuální možnosti, tedy i pro vzdělávání dětí nadaných (dítě ve srovnání s vrstevníky vykazuje vysokou úroveň v jedné či více oblastech rozumových schopností, pohybových, manuálních, uměleckých nebo sociálních dovedností) nebo mimořádně nadaných (dítě dosahuje mimořádné úrovně při vysoké tvořivosti v celém okruhu činností, nebo v jednotlivých oblastech rozumových schopností, v pohybových, manuálních, uměleckých nebo sociálních dovednostech). Děti jsou podporovány k projevu, uplatnění a rozvoji svého nadání;
- zjišťování mimořádného nadání provádí školské poradenské zařízení ve spolupráci se školou;
- mateřská škola zajistí realizaci všech stanovených podpůrných opatření pro podporu nadání podle individuálních vzdělávacích potřeb dětí v rozsahu prvního až čtvrtého stupně podpory.

### **3. 10 Podmínky vzdělávání dětí od dvou do tří let:**

- podnětné a bezpečné hračky a pomůcky vhodné pro dvouleté děti;
- více zavřených, dostatečně zabezpečených skříněk k ukládání hraček a pomůcek než ve třídě s věkově heterogenním uspořádáním;
- dostatečný prostor pro volný pohyb a hru dětí, umožňující variabilitu v uspořádání prostoru a zabezpečení možnosti naplnění potřeby průběžného odpočinku;
- dostatečným zázemím pro zajištění hygieny dítěte;
- dostatečně velkým úložným prostorem na náhradní oblečení a hygienické potřeby;
- vyhovující režim dne, který respektuje potřeby dětí (zejména pravidelnost, dostatek času na realizaci činností, úprava času stravování, dostatečný odpočinek);
- podmínky pro adaptaci dítěte v souladu s jeho individuálními potřebami;
- používání pomůcek pro zajištění pocitu bezpečí a jistoty dítěte;
- realizování vzdělávacích činností v menších skupinách či individuálně, podle potřeb a volby dětí;
- uplatňování laskavě důsledného přístupu, který dítě pozitivně přijímá;
- aktivní podněcování pozitivních vztahů, které vedou k oboustranné důvěře a spolupráci s rodinou;
- zajištění péče o děti od dvou do tří let v souladu s platnými právními předpisy;
- dle podmínek a možností školy dostatečné překrývání pedagogů ve třídě a využívání pomoci školního asistenta při sebeobsluze dětí od dvou do tří let.

## **4. Organizace vzdělávání**

### **4. 1 Třídy mateřské školy:**

Zařazování dětí do tříd se řídí věkem dětí a dle možností se zohledňuje bydliště dítěte.

VI. oddělení	<b>ČMELÁCI</b>	3 - 5 leté	2 učitelky
VII. oddělení	<b>BERUŠKY</b>	5 - 6 leté děti	1 učitelka

### **Charakteristika tříd**

Snahou všech pedagogů je vytváření optimálních podmínek pro osobnostní rozvoj každého dítěte, respektování jeho základních sociálních a společenských potřeb. Dále k rozvoji učení a ke komunikaci a k celkové samostatnosti.

## VI. třída **ČMELÁCI**

Zde jsou propojeny věkové skupiny 3 – 5 letých dětí a je zde kladen velký důraz na individuální práci s dětmi a zohledňování jejich věkových potřeb.

## VII. třída **BERUŠKY**

Převážnou část v oddělení tvoří děti předškolního věku a připravují se pro vstup do základní školy. Pro naplněnost oddělení jsou tu zařazené i děti 5 leté. Ve skupině je uplatňován individuální přístup k dětem s odloženou školní docházkou.

Pravidelný denní řád v MŠ je dostatečně flexibilní a umožňuje přizpůsobit činnosti dětí v průběhu celého dne potřebám a aktuální situaci. Základem všech činností během dne je spontánní hra. Činnosti jsou realizovány formou individuální, skupinovou nebo frontální.

### **4. 2 Zařazování dětí do tříd**

Předškolní vzdělávání v naší mateřské škole se uskutečňuje v homogenních třídách (3-4, 4-5, 5-6let) a částečně heterogenních třídách (3–5let). Při zařazování dětí do tříd ředitelka školy zohledňuje věk dítěte, zapsaného staršího sourozence, příp. trvalé bydliště dítěte.

### **4. 3 Souběžné působení dvou učitelů ve třídě**

Dle podmínek a možností školy je zajištěno překrývání přímé pedagogické činnosti učitelek ve třídě optimálním způsobem alespoň v rozsahu dvou a půl hodin (příprava a pobyt venku, hygiena, příprava a průběh oběda, hygiena a příprava na odpočinek).

### **4. 4 Zapsání dětí do mateřské školy:**

Předškolní vzdělávání se organizuje pro děti ve věku zpravidla od tří do šesti let, nejdříve však pro děti od 2 let. Ředitelka MŠ stanoví kritéria a náležitosti pro zápis do MŠ v termínu od 2. do 16. května. V zákonném termínu pak vydá rozhodnutí a výsledky přijímacího řízení.

Přijímání dětí do mateřské školy se řídí platnou legislativou. Pokud se v MŠ uvolní místo, mohou být děti přijaty i v průběhu školního roku.

### **4. 5 Individuální vzdělávání**

(= individuální vzdělávání dítěte, které se uskutečňuje bez pravidelné denní docházky dítěte do MŠ)

Pokud si zákonný zástupce pro své dítě zvolí povinné předškolní vzdělávání formou individuálního vzdělávání, ředitelka školy jej informuje o stanovených podmínkách tohoto vzdělávání (náležitosti oznámení, vzdělávací cíle a záměry školy, očekávané výstupy u předškolního dítěte, termíny přezkoušení dítěte, příp. ukončení individuálního vzdělávání).

## **5. Charakteristika vzdělávacího programu**

**„Krok za krokem celým rokem.“**

**Motto: „Otevři oči, začni se smát, můžeme si spolu celý den hrát.“**

### **5. 1 Zaměření školy**

Naším cílem je vzdělávání dětí maximálně přizpůsobit vývojovým, fyziologickým, kognitivním, sociálním a emocionálním potřebám dětí. Respektujeme individualitu každého dítěte a vycházíme z jeho aktuálního rozvojového stavu. Ve spolupráci s rodiči rozvíjíme samostatnost a zdravé sebevědomí dětí. Snažíme se o vytváření příjemné atmosféry a takového prostředí, které stimuluje děti k aktivnímu prožívání všech činností v MŠ.

## **5. 2 Dlouhodobé cíle vzdělávacího programu**

- předávat a zprostředkovávat dětem základní životní zkušenosti v přirozeném prostředí skupiny dětí;
- uspokojovat individuální potřeby a zájmy dětí, rozvíjet samostatnost, zdravé sebevědomí, sebejistotu a tvořivost;
- nabízet kvalitní standardní péči všem dětem, vytvářet individuální programy pro děti z málo podnětného prostředí a pro děti s podpůrnými opatřeními;
- vést děti ke zdravému životnímu stylu;
- podporovat duševní pohodu dětí i zaměstnanců;
- umožňovat dostatek volného pohybu;
- zdůrazňovat spolupráci s rodiči a zařazovat společné akce rodičů a MŠ.

## **5. 3 Metody a formy vzdělávání, které jsou ve škole uplatňovány**

Program realizujeme formou integrovaného vzdělávání, jehož smyslem je rozvíjet celou osobnost dítěte a umožnit dítěti vytvářet si reálný obraz světa. Cíle, jimiž se vzdělávání řídí, vycházejí od dítěte, nikoli od obsahu. Integrované vzdělávání realizujeme vytvářením integrovaných tematických celků a jejich naplňováním na základě interaktivního učení, prožitkového učení, učení hrou a kooperativními činnostmi, situačním učení.

## **5. 4 Vzdělávání dětí se speciálními vzdělávacími potřebami a dětí nadaných**

Pro vzdělávání dětí s přiznanými podpůrnými opatřeními škola zabezpečí:

- na základě doporučení ŠPZ vypracování IVP (u dětí s PPP 1 stupně vypracování tříměsíčního plánu pedagogické podpory) a jeho vyhodnocování, příp. nákup doporučených učebních pomůcek;
- uplatňování principu diferenciacce a individualizace vzdělávacího procesu při plánování a organizaci činností, včetně určování obsahu, forem i metod vzdělávání;
- citlivý a přiměřeně volený přístup v úzké spolupráci s rodiči;
- realizaci všech stanovených podpůrných opatření při vzdělávání dětí;
- osvojení specifických dovedností v úrovni odpovídající individuálním potřebám, možnostem a stupni postižení dítěte zaměřených na samostatnost, sebeobsluhu a základní hygienické návyky;
- spolupráci se zákonnými zástupci dítěte, školskými poradenskými zařízeními, v případě potřeby spolupráce s odborníky mimo oblast školství;
- snížení počtu dětí ve třídě v souladu s právními předpisy;
- přítomnost asistenta pedagoga (podle přiznaného úvazku), který učitelce pomáhá při realizaci vzdělávání, podporuje samostatnost a aktivní zapojení dítěte do všech činností v rámci vzdělávání ve škole, spolupracuje při tvorbě IVP a jeho vyhodnocování;
- zjišťování mimořádného nadání dítěte provádí ŠPZ ve spolupráci se školou;
- mateřská škola zajistí realizaci všech stanovených podpůrných opatření pro podporu nadání podle individuálních vzdělávacích potřeb dětí v rozsahu prvního až čtvrtého stupně podpory.

## **5. 5 Vzdělávání dětí od dvou do tří let**

- nenásilná adaptace na prostředí MŠ;
- dovednostní trénink (opakování a nápodoba činností povede k osvojení);
- předávání elementárních dovedností;
- osvojení základních sociálních a hygienických návyků;
- podpora dětské zvědavosti;
- získávání nových poznatků ve formě her, říkanek, písniček apod.;
- umožnění dostatečného pohybu v bezpečném prostředí;
- uzpůsobený program hraní, vzdělávání a podpory rozvoje dětí činnostmi (hudební, tělesné, výtvarné).

## **6. Vzdělávací obsah**

### **6. 1 záměry integrovaných bloků**

#### **1. Dítě a jeho tělo**

Záměrem vzdělávacího úsilí učitele v oblasti biologické je stimulovat a podporovat růst a neurosvalový vývoj dítěte, podporovat jeho fyzickou pohodu, zlepšovat jeho tělesnou zdatnost i pohybovou a zdravotní kulturu, podporovat rozvoj jeho pohybových i manipulačních dovedností, učit je sebeobslužným dovednostem a vést je ke zdravým životním návykům a postojům.

#### **2. Dítě a jeho psychika**

Záměrem vzdělávacího úsilí učitele v oblasti psychologické je podporovat duševní pohodu, psychickou zdatnost a odolnost dítěte, rozvoj jeho intelektu, řeči a jazyka, poznávacích procesů a funkcí, jeho citů i vůle, stejně tak i jeho sebepojetí a sebnahlížení, jeho kreativity a sebevyjádření, stimulovat osvojování a rozvoj jeho vzdělávacích dovedností a povzbuzovat je v dalším rozvoji, poznávání a učení.

Tato oblast zahrnuje tři „podoblasti“: 5.2.1 Jazyk a řeč; 5.2.2 Poznávací schopnosti a funkce, představivost a fantazie, myšlenkové operace; 5.2.3 Sebepojetí, city a vůle.

#### **3. Dítě a ten druhý**

Záměrem vzdělávacího úsilí učitele v interpersonální oblasti je podporovat utváření vztahů dítěte k jinému dítěti či dospělému, posilovat, kultivovat a obohacovat jejich vzájemnou komunikaci a zajišťovat pohodu těchto vztahů.

#### **4. Dítě a společnost**

Záměrem vzdělávacího úsilí učitele v interpersonální oblasti sociálně – kulturní je uvést dítě do společnosti ostatních lidí a do pravidel soužití s ostatními, uvést je do světa materiálních i duchovních hodnot, do světa kultury a umění, pomoci dítěti osvojit si potřebné dovednosti, návyky i postoje a umožnit mu aktivně se podílet na utváření společenské pohody ve svém sociálním prostředí.

#### **5. Dítě a svět**

Záměrem vzdělávacího úsilí učitele v environmentální oblasti je založit u dítěte elementární povědomí o okolním světě a jeho dění, o vlivu člověka na životní prostředí – počínaje nejbližším okolím a konče globálními problémy celosvětového dosahu – a vytvořit elementární základy pro otevřený a odpovědný postoj dítěte (člověka) k životnímu prostředí.

## **„PODZIMNÍ KOUZLENÍ“**

### **1. Dítě a jeho tělo**

**Dílčí vzdělávací cíle** (co učitel u dítěte podporuje)

- uvědomění si vlastního těla
- rozvoj pohybových schopností a zdokonalování dovedností v oblasti hrubé i jemné motoriky (koordinace a rozsahu pohybu, dýchání, koordinace ruky a oka apod.), ovládnutí pohybového aparátu a tělesných funkcí

### **Očekávané výstupy** (co dítě na konci předškolního období zpravidla dokáže)

- zachovávat správné držení těla
- zvládat základní pohybové dovednosti a prostorovou orientaci, běžné způsoby pohybu v různém prostředí (zvládat překážky, házet a chytat míč, užívat různé náčiní, pohybovat se ve skupině dětí, pohybovat se na sněhu, ledu, ve vodě, v písku)
- koordinovat lokomoci a další polohy a pohyby těla, sladit pohyb s rytmem a hudbou
- zacházet s běžnými předměty denní potřeby, hračkami, pomůckami, drobnými nástroji, sportovním náčiním a nářadím, výtvarnými pomůckami a materiály, jednoduchými hudebními nástroji, běžnými pracovními pomůckami

## **2. Dítě a jeho psychika**

### **2.1 Jazyk a řeč**

#### **Dílčí vzdělávací cíle** (co učitel u dítěte podporuje)

- rozvoj řečových schopností a jazykových dovedností receptivních (vnímání, naslouchání, porozumění) i produktivních (vyslovnosti, vytváření pojmů, mluvního projevu, vyjadřování)

### **Očekávané výstupy** (co dítě na konci předškolního období zpravidla dokáže)

- správně vyslovovat, ovládat dech, tempo i intonaci řeči
- pojmenovat většinu toho, čím je obklopeno
- vyjadřovat samostatně a smysluplně myšlenky, nápady, pocity, mínění a úsudky ve vhodně zformulovaných větách
- sledovat a vyprávět příběh, pohádku

### **2.2 Poznávací schopnosti a funkce, představivost a fantazie, myšlenkové operace**

#### **Dílčí vzdělávací cíle** (co učitel u dítěte podporuje)

- rozvoj tvořivosti (tvořivého myšlení, řešení problémů, tvořivého sebevyjádření)
- posilování přirozených poznávacích citů (zvědavosti, zájmu, radosti z objevování apod.)

### **Očekávané výstupy** (co dítě na konci předškolního období zpravidla dokáže)

- poznat a pojmenovat většinu toho, čím je obklopeno
- přemýšlet, vést jednoduché úvahy a také vyjádřit to, o čem přemýšlí a uvažuje
- řešit problémy, úkoly a situace, myslet kreativně, předkládat „nápady“
- nalézat nová řešení nebo alternativní k běžným

### **2.3 Sebepojetí, city, vůle**

#### **Dílčí vzdělávací cíle** (co učitel u dítěte podporuje)

- poznávání sebe sama, rozvoj pozitivních citů ve vztahu k sobě (uvědomění si vlastní identity, získání sebevědomí, sebedůvěry, osobní spokojenosti)
- získání relativní citové samostatnosti

### **Očekávané výstupy** *(co dítě na konci předškolního období zpravidla dokáže)*

- odloučit se na určitou dobu od rodičů a blízkých, být aktivní i bez jejich opory
- uvědomovat si svou samostatnost, zaujímat vlastní názory a postoje a vyjadřovat je
- rozhodovat o svých činnostech
- těšit se z hezkých a příjemných zážitků, z přírodních i kulturních krás i setkávání se s uměním

### **3. Dítě a ten druhý**

#### **Dílčí vzdělávací cíle** *(co učitel u dítěte podporuje)*

- seznamování s pravidly chování ve vztahu k druhému
- osvojení si elementárních poznatků, schopností a dovedností důležitých pro navazování a rozvíjení vztahů dítěte k druhým lidem

### **Očekávané výstupy** *(co dítě na konci předškolního období zpravidla dokáže)*

- navazovat kontakty s dospělým, kterému je svěřeno do péče, překonat stud, komunikovat s ním vhodným způsobem, respektovat ho
- porozumět běžným projevům vyjádření emocí a nálad
- přirozeně a bez zábran komunikovat s druhým dítětem, navazovat a udržovat dětská přátelství

### **4. Dítě a společnost**

#### **Dílčí vzdělávací cíle** *(co učitel u dítěte podporuje)*

- poznávání pravidel společenského soužití a jejich spoluvytváření v rámci přirozeného sociokulturního prostředí, porozumění základním projevům neverbální komunikace obvyklým v tomto prostředí
- rozvoj schopnosti žít ve společenství ostatních lidí (spolupracovat, spolupodílet se), přináležet k tomuto společenství (ke třídě, k rodině, k ostatním dětem) a vnímat a přijímat základní hodnoty v tomto společenství uznávané

### **Očekávané výstupy** *(co dítě na konci předškolního období zpravidla dokáže)*

- uplatňovat návyky v základních formách společenského chování ve styku s dospělými i s dětmi (zdravit známé děti i dospělé, rozloučit se, poprosit, poděkovat, vzít si slovo, až když druhý domluví, požádat o pomoc, vyslechnout sdělení, uposlechnout pokyn apod.)
- pochopit, že každý má ve společenství (v rodině, ve třídě, v herní skupině) svou roli, podle které je třeba se chovat
- chovat se a jednat na základě vlastních pohnutek a zároveň s ohledem na druhé
- začlenit se do třídy a zařadit se mezi své vrstevníky, respektovat jejich rozdílné vlastnosti, schopnosti a dovednosti
- adaptovat se na život ve škole, aktivně zvládat požadavky plynoucí z prostředí školy i jeho běžných proměn (vnímat základní pravidla jednání ve skupině, podílet se na nich a řídit se jimi, podřídit se rozhodnutí skupiny, přizpůsobit se společnému programu, spolupracovat, přijímat autoritu) a spoluvytvářet v tomto společenství prostředí pohody
- dodržovat pravidla her a jiných činností, jednat spravedlivě, hrát férově

## **5. Dítě a svět**

**Dílčí vzdělávací cíle** (co učitel u dítěte podporuje)

- seznamování s místem a prostředím, ve kterém dítě žije, a vytváření pozitivního vztahu k němu
- vytváření elementárního povědomí o širším přírodním, kulturním i technickém prostředí, o jejich rozmanitosti, vývoji a neustálých proměnách

**Očekávané výstupy** (co dítě na konci předškolního období zpravidla dokáže)

- orientovat se bezpečně ve známém prostředí i v životě tohoto prostředí (doma, v budově mateřské školy, v blízkém okolí)
- zvládat běžné činnosti a požadavky kladené na dítě i jednoduché praktické situace, které se doma a v mateřské škole opakují, chovat se přiměřeně a bezpečně doma i na veřejnosti (na ulici, na hřišti, v obchodě, u lékaře apod.)
- osvojovat si elementární poznatky o okolním prostředí, které jsou dítěti blízké, pro ně smysluplné a přínosné, zajímavé a jemu pochopitelné a využitelné pro další učení a životní praxi

## **„ZIMNÍ RADOVÁNKY“**

### **1. Dítě a jeho tělo**

**Dílčí vzdělávací cíle** (co učitel u dítěte podporuje)

- rozvoj a užívání všech smyslů
- rozvoj fyzické i psychické zdatnosti

**Očekávané výstupy** (co dítě na konci předškolního období zpravidla dokáže)

- vědomě napodobovat jednoduchý pohyb podle vzoru a přizpůsobit jej podle pokynu
- ovládat dechové svalstvo, sladit pohyb se zpěvem
- vnímat a rozlišovat pomocí všech smyslů (sluchově rozlišovat zvuky a tóny, zrakově rozlišovat tvary předmětů a jiné specifické znaky, rozlišovat vůně, chutě, vnímat hmatem apod.)

### **2. Dítě a jeho psychika**

#### **2.1 Jazyk a řeč**

**Dílčí vzdělávací cíle** (co učitel u dítěte podporuje)

- rozvoj komunikativních dovedností (verbálních i neverbálních) a kultivovaného projevu

**Očekávané výstupy** (co dítě na konci předškolního období zpravidla dokáže)

- vést rozhovor (naslouchat druhým, vyčkat, až druhý dokončí myšlenku, sledovat řečníka i obsah, ptát se)
- domluvit se slovy i gesty, improvizovat
- porozumět slyšenému (zachytit hlavní myšlenku příběhu, sledovat děj a zopakovat jej ve správných větách)
- formulovat otázky, odpovídat, hodnotit slovní výkony, slovně reagovat

- učit se nová slova a aktivně je používat (ptát se na slova, kterým nerozumí)
- chápat slovní vtip a humor

## 2.2 Poznávací schopnosti a funkce, představivost a fantazie, myšlenkové operace

### Dílčí vzdělávací cíle (co učitel u dítěte podporuje)

- rozvoj, zpřesňování a kultivace smyslového vnímání, přechod od konkrétně názorného myšlení k myšlení slovně-logickému (pojmovému), rozvoj paměti a pozornosti, přechod od bezděčných forem těchto funkcí k úmyslným, rozvoj a kultivace představivosti a fantazie

### Očekávané výstupy (co dítě na konci předškolního období zpravidla dokáže)

- vědomě využívat všechny smysly, záměrně pozorovat, postřehovat, všimnout si (nového, změněného, chybějícího)
- záměrně se soustředit na činnost a udržet pozornost
- zaměřovat se na to, co je z poznávacího hlediska důležité (odhalovat podstatné znaky, vlastnosti předmětů, nacházet společné znaky, podobu a rozdíl, charakteristické rysy předmětů či jevů a vzájemné souvislosti mezi nimi)
- vyjadřovat svou představivost a fantazii v tvořivých činnostech (konstruktivních, výtvarných, hudebních, pohybových či dramatických) i ve slovních výpovědích k nim

## 2.3 Sebepojetí, city, vůle

### Dílčí vzdělávací cíle (co učitel u dítěte podporuje)

- rozvoj schopnosti sebeovládání
- rozvoj schopnosti citové vztahy vytvářet, rozvíjet je a city plně prožívat

### Očekávané výstupy (co dítě na konci předškolního období zpravidla dokáže)

- ve známých a opakujících se situacích a v situacích, kterým rozumí, ovládat svoje city a přizpůsobovat jim své chování
- vyjadřovat souhlas i nesouhlas, říci „ne“ v situacích, které to vyžadují (v ohrožujících, nebezpečných či neznámých situacích), odmítnout se podílet na nedovolených či zakázaných činnostech apod.
- uvědomovat si své možnosti i limity (své silné i slabé stránky)
- přijímat pozitivní ocenění i svůj případný neúspěch a vyrovnat se s ním, učit se hodnotit svoje osobní pokroky

## **3. Dítě a ten druhý**

### Dílčí vzdělávací cíle (co učitel u dítěte podporuje)

- posilování prosociálního chování ve vztahu k ostatním lidem (v rodině, v mateřské škole, v dětské herní skupině apod.)
- rozvoj interaktivních a komunikativních dovedností verbálních i neverbálních



### **Očekávané výstupy** *(co dítě na konci předškolního období zpravidla dokáže)*

- odmítnout komunikaci, která je mu nepříjemná
- chápat, že všichni lidé (děti) mají stejnou hodnotu, přestože je každý jiný (jinak vypadá, jinak se chová, něco jiného umí či neumí apod.), že osobní, resp. osobnostní odlišnosti jsou přirozené
- dodržovat dohodnutá a pochopená pravidla vzájemného soužití a chování doma, v mateřské škole, na veřejnosti, dodržovat herní pravidla

### **4. Dítě a společnost**

#### **Dílčí vzdělávací cíle** *(co učitel u dítěte podporuje)*

- rozvoj základních kulturně společenských postojů, návyků a dovedností dítěte, rozvoj schopnosti projevovat se autenticky, chovat se autonomně, prosociálně a aktivně se přizpůsobovat společenskému prostředí a zvládat jeho změny
- vytvoření povědomí o mezilidských morálních hodnotách

### **Očekávané výstupy** *(co dítě na konci předškolního období zpravidla dokáže)*

- porozumět běžným neverbálním projevům citových prožitků a nálad druhých
- vyjednávat s dětmi i dospělými ve svém okolí, domluvit se na společném řešení (v jednoduchých situacích samostatně, jinak s pomocí)
- uvědomovat si, že ne všichni lidé respektují pravidla chování, že se mohou chovat neočekávaně, proti pravidlům, a tím ohrožovat pohodu i bezpečí druhých; odmítat společensky nežádoucí chování (např. lež, nespravedlnost, ubližování, lhostejnost či agresivitu), chránit se před ním a v rámci svých možností se bránit jeho důsledkům (vyhýbat se komunikaci s lidmi, kteří se takto chovají)
- zacházet šetrně s vlastními i cizími pomůckami, hračkami, věcmi denní potřeby, s knížkami, s penězi apod.

### **5. Dítě a svět**

#### **Dílčí vzdělávací cíle** *(co učitel u dítěte podporuje)*

- poznávání jiných kultur
- pochopení, že změny způsobené lidskou činností mohou prostředí chránit a zlepšovat, ale také poškozovat a ničit

### **Očekávané výstupy** *(co dítě na konci předškolního období zpravidla dokáže)*

- mít povědomí o širším společenském, věcném, přírodním, kulturním i technickém prostředí i jeho dění v rozsahu praktických zkušeností a dostupných praktických ukázek v okolí dítěte
- všimnout si změn a dění v nejbližším okolí
- rozlišovat aktivity, které mohou zdraví okolního prostředí podporovat a které je mohou poškozovat, všimnout si nepořádků a škod, upozornit na ně

## „JARNÍ PROBOUZENÍ“

### 1. Dítě a jeho tělo

**Dílčí vzdělávací cíle** (co učitel u dítěte podporuje)

- osvojení si věku přiměřených praktických dovedností
- osvojení si poznatků o těle a jeho zdraví, o pohybových činnostech a jejich kvalitě

**Očekávané výstupy** (co dítě na konci předškolního období zpravidla dokáže)

- ovládat koordinaci ruky a oka, zvládat jemnou motoriku (zacházet s předměty denní potřeby, s drobnými pomůckami, s nástroji, náčiním a materiálem, zacházet s grafickým a výtvarným materiálem, např. s tužkami, barvami, nůžkami, papírem, modelovací hmotou, zacházet s jednoduchými hudebními nástroji apod.)
- zvládat sebeobsluhu, uplatňovat základní kulturně hygienické a zdravotně preventivní návyky (starat se o osobní hygienu, přijímat stravu a tekutinu, umět stolovat, postarat se o sebe a své osobní věci, oblékat se, svlékat, obouvat apod.)
- zvládat jednoduchou obsluhu a pracovní úkony (postarat se o hračky, pomůcky, uklidit po sobě, udržovat pořádek, zvládat jednoduché úklidové práce, práce na zahradě apod.)
- pojmenovat části těla, některé orgány (včetně pohlavních), znát jejich funkce, mít povědomí o těle a jeho vývoji, (o narození, růstu těla a jeho proměnách), znát základní pojmy užívané ve spojení se zdravím, s pohybem a sportem

### 2. Dítě a jeho psychika

#### 2.1 Jazyk a řeč

**Dílčí vzdělávací cíle** (co učitel u dítěte podporuje)

- osvojení si některých poznatků a dovedností, které předcházejí čtení i psaní, rozvoj zájmu o psanou podobu jazyka i další formy sdělení verbální i neverbální (výtvarné, hudební, pohybové, dramatické)

**Očekávané výstupy** (co dítě na konci předškolního období zpravidla dokáže)

- učit se zpaměti krátké texty (reprodukovat říkanky, písničky, pohádky, zvládnout jednoduchou dramatickou úlohu apod.)
- popsat situaci (skutečnou, podle obrázku)
- sluchově rozlišovat začáteční a koncové slabiky a hlásky ve slovech
- utvořit jednoduchý rým
- poznat a vymyslet jednoduchá synonyma, homonyma a antonyma

#### 2.2 Poznávací schopnosti a funkce, představivost a fantazie, myšlenkové operace

**Dílčí vzdělávací cíle** (co učitel u dítěte podporuje)

- vytváření pozitivního vztahu k intelektuálním činnostem a k učení, podpora a rozvoj zájmu o učení
- vytváření základů pro práci s informacemi

**Očekávané výstupy** (co dítě na konci předškolního období zpravidla dokáže)

- vnímat, že je zajímavé dozvědět se nové věci, využívat zkušenosti k učení
- postupovat a učit se podle pokynů a instrukcí
- chápat prostorové pojmy (vpravo, vlevo, dole, nahoře, uprostřed, za, pod, nad, u, vedle, mezi apod.), elementární časové pojmy (teď, dnes, včera, zítra, ráno, večer, jaro, léto, podzim, zima, rok), orientovat se v prostoru i v rovině, částečně se orientovat v čase
- učit se nazpaměť krátké texty, vědomě si je zapamatovat a vybavit

### 2.3 Sebepojetí, city, vůle

#### Dílčí vzdělávací cíle (co učitel u dítěte podporuje)

- rozvoj poznatků, schopností a dovedností umožňujících pocity, získané dojmy a prožitky vyjádřit
- rozvoj a kultivace mravního i estetického vnímání, cítění a prožívání

#### Očekávané výstupy (co dítě na konci předškolního období zpravidla dokáže)

- prožívat radost ze zvládnutého a poznatého
- uvědomovat si příjemné a nepříjemné citové prožitky (lásku, soucítění, radost, spokojenost i strach, smutek, odmítání), rozlišovat citové projevy v důvěrném (rodinném) a cizím prostředí
- prožívat a dětským způsobem projevovat, co cítí (soucit, radost, náklonnost), snažit se ovládat své afektivní chování (odložit splnění svých osobních přání, zklidnit se, tlumit vztek, zlost, agresivitu apod.)
- zachycovat a vyjadřovat své prožitky (slovně, výtvarně, pomocí hudby, hudebně pohybovou či dramatickou improvizací apod.)

### 3. Dítě a ten druhý

#### Dílčí vzdělávací cíle (co učitel u dítěte podporuje)

- vytváření prosociálních postojů (rozvoj sociální citlivosti, tolerance, respektu, přizpůsobivosti apod.)
- ochrana osobního soukromí a bezpečí ve vztazích s druhými dětmi i dospělými

#### Očekávané výstupy (co dítě na konci předškolního období zpravidla dokáže)

- uvědomovat si svá práva ve vztahu k druhému, přiznávat stejná práva druhým a respektovat je
- uplatňovat své individuální potřeby, přání a práva s ohledem na druhého (obhajovat svůj postoj nebo názor, respektovat jiný postoj či názor), přijímat a uzavírat kompromisy, řešit konflikt dohodou
- vnímat, co si druhý přeje či potřebuje, vycházet mu vstříc (chovat se citlivě a ohleduplně k slabšímu či postiženému dítěti, mít ohled na druhého a soucítit s ním, nabídnout mu pomoc apod.)
- chovat se obezřetně při setkání s neznámými dětmi, staršími i dospělými jedinci, v případě potřeby požádat druhého o pomoc (pro sebe i pro jiné dítě)

### 4. Dítě a společnost

#### Dílčí vzdělávací cíle (co učitel u dítěte podporuje)

- seznamování se světem lidí, kultury a umění, osvojení si základních poznatků o prostředí, v němž dítě žije
- vytváření povědomí o existenci ostatních kultur a národností

### **Očekávané výstupy** *(co dítě na konci předškolního období zpravidla dokáže)*

- utvořit si základní dětskou představu o pravidlech chování a společenských normách, co je v souladu s nimi a co proti nim a ve vývojově odpovídajících situacích se podle této představy chovat (doma, v mateřské škole i na veřejnosti)
- chovat se zdvořile, přistupovat k druhým lidem, k dospělým i k dětem, bez předsudků, s úctou k jejich osobě, vážit si jejich práce a úsilí
- vnímat umělecké a kulturní podněty, pozorně poslouchat, sledovat se zájmem literární, dramatické či hudební představení a hodnotit svoje zážitky (říci, co bylo zajímavé, co je zaujalo)

### **5. Dítě a svět**

#### **Dílčí vzdělávací cíle** *(co učitel u dítěte podporuje)*

- osvojení si poznatků a dovedností potřebných k vykonávání jednoduchých činností v péči o okolí při spoluvytváření zdravého a bezpečného prostředí a k ochraně dítěte před jeho nebezpečnými vlivy
- rozvoj úcty k životu ve všech jeho formách

### **Očekávané výstupy** *(co dítě na konci předškolního období zpravidla dokáže)*

- uvědomovat si nebezpečí, se kterým se může ve svém okolí setkat, a mít povědomí o tom, jak se prakticky chránit (vědět, jak se nebezpečí vyhnout, kam se v případě potřeby obrátit o pomoc)
- mít povědomí o významu životního prostředí (přírody i společnosti) pro člověka, uvědomovat si, že způsobem, jakým se dítě i ostatní v jeho okolí chovají, ovlivňují vlastní zdraví i životní prostředí
- pomáhat pečovat o okolní životní prostředí (dbát o pořádek a čistotu, nakládat vhodným způsobem s odpady, starat se o rostliny, spoluvytvářet pohodu prostředí, chránit přírodu v okolí, živé tvory apod.)

## **„PUTOVÁNÍ SE SLUNÍČKEM“**

### **1. Dítě a jeho tělo**

#### **Dílčí vzdělávací cíle** *(co učitel u dítěte podporuje)*

- osvojení si poznatků a dovedností důležitých k podpoře zdraví, bezpečí, osobní pohody i pohody prostředí
- vytváření zdravých životních návyků a postojů jako základů zdravého životního stylu

### **Očekávané výstupy** *(co dítě na konci předškolního období zpravidla dokáže)*

- rozlišovat, co prospívá zdraví a co mu škodí; chovat se tak, aby v situacích pro dítě běžných a jemu známých neohrožovalo zdraví, bezpečí a pohodu svou ani druhých
- mít povědomí o významu péče o čistotu a zdraví, o významu aktivního pohybu a zdravé výživy
- mít povědomí o některých způsobech ochrany osobního zdraví a bezpečí a o tom, kde v případě potřeby hledat pomoc (kam se obrátit, koho přivolat, jakým způsobem apod.)

## **2. Dítě a jeho psychika**

### **2.1 Jazyk a řeč**

**Dílčí vzdělávací cíle** *(co učitel u dítěte podporuje)*

- osvojení si některých poznatků a dovedností, které předcházejí čtení i psaní, rozvoj zájmu o psanou podobu jazyka i další formy sdělení verbální i neverbální (výtvarné, hudební, pohybové, dramatické)

**Očekávané výstupy** *(co dítě na konci předškolního období zpravidla dokáže)*

- rozlišovat některé obrazné symboly (piktogramy, orientační a dopravní značky, označení nebezpečí apod.) a porozumět jejich významu i jejich komunikativní funkci
- sledovat očima zleva doprava
- poznat některá písmena a číslice, popř. slova
- poznat napsané své jméno
- projevovat zájem o knížky, soustředěně poslouchat četbu, hudbu, sledovat divadlo, film, užívat telefon

### **2.2 Poznávací schopnosti a funkce, představivost a fantazie, myšlenkové operace**

**Dílčí vzdělávací cíle** *(co učitel u dítěte podporuje)*

- osvojení si elementárních poznatků o znakových systémech a jejich funkci (abeceda, čísla)

**Očekávané výstupy** *(co dítě na konci předškolního období zpravidla dokáže)*

- chápat základní číselné a matematické pojmy, elementární matematické souvislosti a podle potřeby je prakticky využívat (porovnávat, uspořádat a třídit soubory předmětů podle určitého pravidla, orientovat se v elementárním počtu cca do šesti, chápat číselnou řadu v rozsahu první desítky, poznat více, stejně, méně, první, poslední apod.)

### **2.3 Sebepojetí, city, vůle**

**Dílčí vzdělávací cíle** *(co učitel u dítěte podporuje)*

- získání schopnosti záměrně řídit svoje chování a ovlivňovat vlastní situaci

**Očekávané výstupy** *(co dítě na konci předškolního období zpravidla dokáže)*

- vyvíjet volní úsilí, soustředit se na činnost a její dokončení
- respektovat předem vyjasněná a pochopená pravidla, přijímat vyjasněné a zdůvodněné povinnosti
- zorganizovat hru
- být citlivé ve vztahu k živým bytostem, k přírodě i k věcem

## **3. Dítě a ten druhý**

**Dílčí vzdělávací cíle** *(co učitel u dítěte podporuje)*

- rozvoj kooperativních dovedností

#### **Očekávané výstupy** (co dítě na konci předškolního období zpravidla dokáže)

- spolupracovat s ostatními
- respektovat potřeby jiného dítěte, dělit se s ním o hračky, pomůcky, pamlsky, rozdělit si úkol s jiným dítětem apod.

#### **4. Dítě a společnost**

##### **Dílčí vzdělávací cíle** (co učitel u dítěte podporuje)

- vytvoření základů aktivních postojů ke světu, k životu, pozitivních vztahů ke kultuře a umění, rozvoj dovedností umožňujících tyto vztahy a postoje vyjadřovat a projevovat
- rozvoj společenského i estetického vkusu

#### **Očekávané výstupy** (co dítě na konci předškolního období zpravidla dokáže)

- zachycovat skutečnosti ze svého okolí a vyjadřovat své představy pomocí různých výtvarných dovedností a technik (kreslit, používat barvy, modelovat, konstruovat, tvořit z papíru, tvořit a vyrábět z různých jiných materiálů, z přírodnin aj.)
- vyjadřovat se prostřednictvím hudebních a hudebně pohybových činností, zvládat základní hudební dovednosti vokální i instrumentální (zazpívat píseň, zacházet s jednoduchými hudebními nástroji, sledovat a rozlišovat rytmus)

#### **5. Dítě a svět**

##### **Dílčí vzdělávací cíle** (co učitel u dítěte podporuje)

- rozvoj schopnosti přizpůsobovat se podmínkám vnějšího prostředí i jeho změnám
- vytvoření povědomí o vlastní sounáležitosti se světem, se živou a neživou přírodou, lidmi, společností, planetou Zemí

#### **Očekávané výstupy** (co dítě na konci předškolního období zpravidla dokáže)

- vnímat, že svět má svůj řád, že je rozmanitý a pozoruhodný, nekonečně pestrý a různorodý – jak svět přírody, tak i svět lidí (mít elementární povědomí o existenci různých národů a kultur, různých zemích, o planetě Zemi, vesmíru apod.)
- porozumět, že změny jsou přirozené a samozřejmé (všechno kolem se mění, vyvíjí, pohybuje a proměňuje) a že s těmito změnami je třeba v životě počítat, přizpůsobovat se běžně proměnlivým okolnostem doma i v mateřské škole

#### **6. 2 Obsah integrovaných bloků**

Témata: Podzimní kouzlení  
Zimní radovánky  
Jarní probouzení  
Putování se sluníčkem

#### **Charakteristika tematického celku „Podzimní kouzlení“**

Seznámíme děti s novým prostředím MŠ, které bude vstřícné a podnětné. Zdůrazníme význam rodiny, jejích členů, budeme podporovat vzájemné vztahy. Seznámíme děti se základy dopravní výchovy, s lesními zvířátky,

drobnými živočichy na poli, s tažnými ptáky. Budeme poznávat jehličnaté a listnaté stromy a jejich plody, znaky podzimu. Seznámíme děti se změnami počasí, s koloběhem vody. Povíme si o lidském těle a prevenci před nemocemi (vitamíny, ovoce, zelenina).

Orientační mapa: Já a moji kamarádi  
Zvířátka se chystají na zimu  
Nemoci se nebojíme

### **Charakteristika tematického celku „Zimní radovánky“**

Seznámíme děti s tradicemi (Masopust), budeme společně sdílet zážitky vzájemných vztahů a přátelství. Budeme poznávat charakteristické znaky zimy, vlastnosti sněhu a ledu, zimní sporty a také bezpečnost a ochranu zdraví v zimním období. Děti získají poznatky o časových pojmech, o rozličných povoláních.

Orientační mapa: Vánoční čas  
Co nám zima nadělí  
Kdy, co a jak...

### **Charakteristika tematického celku „Jarní probouzení“**

Děti budou pozorovat probouzející se přírodu, znaky jara, počasí, květiny, hmyz. Seznámí se s významem knihy, tvořivě budou pracovat s pohádkou nebo příběhem. Povíme si o tradicích a zvycích velikonočních svátků. Budou poznávat hospodářská zvířata a jejich mláďata. I prakticky si prohloubí poznatky z dopravní výchovy. Prohloubíme citové vztahy ke členům rodiny, oslavíme Den matek. Seznámí se s pojmem planeta Země.

Orientační mapa: Vítání jara  
Zajíčková koleda  
Každý k někomu patří

### **Charakteristika tematického celku „Putování se sluníčkem“**

Děti se seznámí s dopravními prostředky, s letními sporty a bezpečností a ochranou zdraví při jejich provozování. Budeme děti učit poznávat exotická zvířata a jejich domovy.

Orientační mapa: Prázdniny jsou za dveřmi  
Kam si vyjedeme?

## **8. Evaluace**

- vlastní hodnocení školy za uplynulý školní rok
- evaluace výsledků vzdělávání (Záznamy o dětech)
- evaluace integrovaných bloků

V rámci procesu vyhodnocování podmínek vzdělávání a následně jeho zlepšování a zkvalitňování ve prospěch dětí sledujeme dále tyto oblasti:

## PLÁN EVALUACE

	<b>oblast</b>	<b>prostředky</b>	<b>časový plán</b>	<b>odpovědnost</b>
<b><u>DĚTI</u></b>	<ul style="list-style-type: none"> <li>• výsledky vzdělávání</li> <li>• matrika</li> </ul>	pozorování rozhovory	průběžně	tř. učitelky
	<ul style="list-style-type: none"> <li>• diagnostika dětí</li> <li>• OŠD</li> <li>• PLPP, IVP</li> <li>• spolupráce s rodiči</li> </ul>	pozorování rozhovory záznamy	2x ročně leden červen	tř. učitelky
	<ul style="list-style-type: none"> <li>• zdravotní stav dětí</li> </ul>	lékařské zprávy	září dle aktuálnosti	tř. učitelky
<b><u>TVP</u></b>	<ul style="list-style-type: none"> <li>• evaluace bloků</li> </ul>	záznamy spolupráce ve třídě	denně po skončení bloku	tř. učitelky
<b><u>ŠVP</u></b>	<ul style="list-style-type: none"> <li>• soulad s RVP</li> <li>• obsah</li> </ul>	pedagogické porady	průběžně na konci škol. roku	ved. učitelky ředitelka
<b><u>MŠ</u></b>	<ul style="list-style-type: none"> <li>• věcné podmínky</li> <li>• životospráva</li> <li>• psychosociální podmínky</li> <li>• organizace</li> <li>• řízení</li> <li>• personální podmínky</li> <li>• spoluúčast rodičů</li> <li>• vzdělávací proces</li> </ul>	dotazník pro učitelky	konec škol. roku	ředitelka
	<ul style="list-style-type: none"> <li>• evaluace školy</li> </ul>	vlastní hodnocení	konec škol. roku	ředitelka
<b><u>RODIČE</u></b>	<ul style="list-style-type: none"> <li>• vzdělávání dětí</li> <li>• klima školy</li> </ul>	dotazník pro rodiče	1x za 3 roky	ved. učitelky
<b><u>ZAMĚSTNANCI</u></b>	<ul style="list-style-type: none"> <li>• průběh vzdělávání</li> <li>• práce učitelek</li> <li>• práce ost.zaměstnanců</li> </ul>	hospitace vzájemné hospitace	průběžně plán hospitací	ředitelka učitelky
	<ul style="list-style-type: none"> <li>• dokumentace</li> </ul>	kontrola záznamů	průběžně	ředitelka
<b><u>DVPP</u></b>	<ul style="list-style-type: none"> <li>• semináře</li> </ul>	poznatky metod. materiál	průběžně pedagogické porady	učitelky
<b><u>BOZP</u></b>	<ul style="list-style-type: none"> <li>• lékárníčky</li> </ul>	obsah expirační doby	2x ročně	zdravotnice
	<ul style="list-style-type: none"> <li>• osobní ochranné pomůcky</li> </ul>	kontrola stavu kontrola používání	2x ročně	ředitelka



## **II. Část - Přílohy ŠVP**

### **1. Doplnkové aktivity**

Součástí nabídky výchovně vzdělávací práce s dětmi v naší MŠ jsou doplňkové aktivity zaměřené nejen na děti, ale i na spolupráci s rodinou a místními organizacemi.

#### **1. 1 Předplavecký výcvik**

Předplavecký výcvik pro 5-6 leté děti je zajištěn ve spolupráci se ZŠ Vítězná v Litovli. Plavání je nejzdravější aktivitou, vede k otužování organismu, k přiměřenému zatěžování celého organismu a všech svalových skupin. Děti získávají jistotu při pobytu ve vodě, důležité charakterové vlastnosti jako překonávat sám sebe, důvěřovat si. Zábavnou formou výcviku jsou postupně rozvíjeny základní plavecké dovednosti a pohybové schopnosti dětí.

#### **1. 2 Dopravní hřiště**

Výchova k základům silničního provozu pro 5-6 leté děti je zajištěna ve spolupráci s Domem dětí a mládeže v Litovli. Na základě dohodnutých termínů (podzim a jaro) děti dochází na dopravní hřiště v Litovli, které je vybaveno množstvím dětských kol a koloběžek, příp. i koly s přídatnými kolečky. Rodiče děti vybaví cyklistickou helmou a pitím. Výuku vedou pedagogické pracovnice ve spolupráci s pracovníkem DDM. Děti se učí chůzi po vyznačených stezkách, přecházení přes silnici, učí se chápat význam dopravních značek pro chodce a reakci na světelný semafor pro chodce. Jako cyklisté si upevňují jízdu po pravé straně vozovky, prakticky procvičují reakce na světelné semaforey a dopravní značky.

#### **1. 3 Výchova ke kultuře**

Ve spolupráci s Městským klubem v Litovli je využívána nabídka zábavných i naučných divadelních a hudebních představení pro děti z mateřských škol.

#### **1. 4 Výchova k ekologii**

Ve spolupráci s firmou FCC Environment CEE v Litovli je naše MŠ zapojena do celostátní soutěže „Soutěž s panem Popelou“ ve sběru netříděného odpadu. V MŠ jsou děti vedeny ke třídění odpadu (papír, plast) do přistavených kontejnerů.